



ÎMPUTERNICIREA TINERILOR

Suport pentru
lucrătorii
de tineret

Cum devine
împuternicirea tinerilor
realitate la nivel de
comunitate?



MINISTERUL
EDUCAȚIEI, CULTURII
ȘI CERCETĂRII



Schweizerische Eidgenossenschaft
Confédération suisse
Confederazione Svizzera
Confederaziun svizra

Swiss Agency for Development and Cooperation SDC
Agenția Elvețiană pentru Dezvoltare și Cooperare
Швейцарское управление по развитию и сотрудничеству



Materialul a fost realizat de Fundația Terre des hommes Moldova, în cadrul Fondului comun privind dezvoltarea Centrelor de tineret și consolidarea participării și implicării civice a tinerilor din Republica Moldova al Ministerului Educației, Culturii și Cercetării, Agenției Elvețiene pentru Dezvoltare și Cooperare și Fondului Națiunilor Unite pentru Populație.

Opiniile exprimate în acest Ghid aparțin autorilor și nu reflectă neapărat poziția Fondului Comun sau a organizațiilor donatoare.

Autori: Alexei Buzu, Nonna Mihalcean

Editare și tipar: Casa Editorial-Poligrafică „Bons Offices”

Chișinău, decembrie 2019



Cuprins

Introducere	2
Concepte de bază	4
CICLUL DE ÎMPUTERNICIRE A TINERILOR PENTRU PARTICIPARE	13
PASUL 1: ANALIZA CONTEXTULUI CU PRIVIRE LA PARTICIPAREA TINERILOR	15
PASUL 2: FORMAREA ȘI CONSOLIDAREA GRUPULUI COMUNITAR DE TINERI	25
PASUL 3: REALIZAREA PROFILULUI COMUNITAR AL TINERILOR	34
PASUL 4: ELABORAREA INIȚIATIVEI COMUNITARE	41
PASUL 5: IMPLEMENTAREA INIȚIATIVEI COMUNITARE	49

Introducere

Acest *Suport practic* este realizat de către Fundația *Terre des hommes Moldova*, în cadrul Fondului comun privind dezvoltarea Centrelor de tineret și consolidarea participării și implicării civice a tinerilor din Republica Moldova al Ministerului Educației, Culturii și Cercetării, Agenției Elvețiene pentru Dezvoltare și Cooperare și Fondului Națiunilor Unite pentru Populație.

Suportul este destinat lucrătorilor de tineret și tuturor celor interesați să stimuleze împuternicirea tinerilor pentru participare. Experiența arată că orice efort de încurajare a tinerilor are de înfruntat două provocări fundamentale:

- (i) modalitatea de inițiere a unui proces eficient de motivare și de mobilizare a tinerilor pentru participare;
- (ii) modalitatea de a determina participarea tinerilor să fie una durabilă și relevantă în timp.

Suportul de față oferă soluții conceptuale și metodologie practice pentru depășirea acestor două provocări.

Abordarea oferită în *Suport* se bazează pe convingerea fermă că participarea tinerilor poate deveni o realitate, dacă specialiștii de tineret, organizațiile, structurile, Centrele de tineret inițiază un proces de împuternicire a tinerilor pentru participare. La rândul său, participarea tinerilor trebuie să fie ancorată în soluționarea problemelor cu care se confruntă tinerii în comunitate. Orice efort de împuternicire, mobilizare și implicare a tinerilor care nu este axat în timp pe soluționarea problemelor, va fi unul contraproductiv, va descuraja tinerii și va oferi un exemplu prost pentru ceilalți tineri și pentru comunitate în general.

Procesul de împuternicire a tinerilor pentru participare este explicat, în paginile acestui *Suport*, drept un ciclu compus din cinci pași de bază (analiza contextului, formarea și consolidarea grupului de tineri, realizarea profilului comunitar, elaborarea inițiativei comunitare, implementarea inițiativei comunitare). Pentru fiecare etapă/pas a procesului oferim soluții metodologice, explicații și exemple de activități care pot fi implementate cu ușurință în cadrul comunității. În acest context, este important să menționăm că utilizatorii acestui *Suport* vor putea să adapteze instrumentele și abordările de împuternicire a tinerilor ținând cont de contextul și de realitățile specifice ale comunității. Deși autorii *Suportului* au încercat să ofere soluții ancorate în realitatea comunităților din Moldova, cu siguranță acestea nu sunt în egală măsură aplicabile în orice comunitate.

Suportul este compus din două părți:

- Prima parte oferă explicații și clarificări cu privire la conceptele de bază relevante efortului de împuternicire a tinerilor pentru participare. Deși acestea par a fi oarecum teoretice, credem că merită să reflectăm asupra unor întrebări fundamentale, cum ar fi: cum se manifestă, de fapt, o situație în care participarea tinerilor este veritabilă?
- Partea a doua explică ciclul de împuternicire a tinerilor pentru participare.

Instrumentele prezentate și descrise în conținutul *Supportului* au fost consultate și parțial testate în cadrul unui atelier de lucru, care s-a desfășurat în iulie 2019, cu participarea lucrătorilor de tineret din majoritatea localităților țării. Autorii *Supportului* apreciază enorm implicarea, comentariile și sugestiile oferite în cadrul atelierului. Mai mult decât atât, autorii *Supportului* apreciază devotamentul și convingerea lucrătorilor de tineret față de munca dificilă pe care o realizează zi de zi.

Terre des hommes Moldova și partenerii săi speră că acest *Support* va susține efortul și munca importantă a lucrătorilor și a organizațiilor de tineret. Suntem ferm convinși că orice comunitate în care participarea tinerilor devine o realitate este o comunitate mai coezivă și mai dezvoltată. Vom fi profund onorați dacă prezentul *Support* va contribui și mai mult în consolidarea și dezvoltarea societății.



Concepte de bază

ÎN CADRUL ACESTUI CAPITOL:



vom defini ce înțelegem prin participarea tinerilor



vom explica aspectele etice și de incluziune legate de participarea tinerilor



vom descrie principiile de bază ale participării tinerilor



vom descrie conceptul de împuternicire a tinerilor



vom identifica cele mai importante intervenții cu scopul de a împuternici tinerii pentru participare



Definirea conceptului de participare

Participarea tinerilor cu vârsta cuprinsă între 14-18 ani¹ este un drept fundamental, definit în cadrul Convenției cu privire la Drepturile Copilului² prin intermediul mai multor articole (12, 13, 14, 15, 16, 17, 23). În special articolul 12, alineatul (1), stipulează *că Statele-părți vor garanta copilului capabil de discernământ dreptul de a-și exprima liber opinia asupra oricărei probleme care îl privește, opiniile copilului fiind luate în considerare, avându-se în vedere vârsta sa și gradul său de maturitate.*

În anul 2009, Comitetul de pe lângă Convenția cu privire la Drepturile Copilului³ a definit participarea ca procesele în curs de desfășurare care includ schimbul de informații și dialogul între copii și adulți, pe bază de respect reciproc, și în care copiii pot învăța cum părerile lor și ale adulților sunt luate în considerare pentru a influența procese, decizii și situații care îi afectează direct. De asemenea Comitetul a venit cu următoarele precizări în ceea ce privește prevederile articolului 12, și anume:

- (a) Sintagma „**capabil de discernământ**“ nu trebuie să fie percepută drept o restricție, ci mai degrabă drept o obligație a Statelor-părți în a evalua capacitatea copilului /tânărului de a-și forma independent o părere. Prin aceasta, urmează să înțelegem că Statele-părți nu trebuie să pornească de la principiul răspândit pe larg că un copil/tânăr nu este în stare să-și exprime propriile opinii. Din contra, Statele-părți trebuie să presupună că un copil/tânăr are capacitatea de a-și crea propriile viziuni și trebuie să recunoască dreptul acestuia de a le expune; copilul/tânărul nu trebuie să fie obligat să demonstreze în prealabil această abilitate. Mai mult, pentru un copil/tânăr nu este indispensabil ca el să dețină cunoștințe despre toate aspectele problemei ce-l vizează, ci să poată înțelege acest subiect în măsura în care acest lucru să-i permită să formuleze o opinie personală cu referire la problema în cauză. Nu în ultimul rând, Statele-părți sunt obligate să asigure implementarea acestui drept pentru copiii/tinerii care întâmpină dificultăți în a se face auziți. Spre exemplu, copiii/tinerii cu dizabilități trebuie să fie echipați cu toate mijloacele de comunicare necesare, precum și să le poată utiliza, fapt ce le permite să-și exprime mai lesne părerile.
- (b) Copilul/tânărul are dreptul „**de a-și exprima liber opinia**”. Prin termenul „**liber**” înțelegem că fiecare copil/tânăr poate să-și expună viziunea fără a fi supus presiunii și poate alege între a-și exercita sau nu dreptul de a fi ascultat. „**Libertate**” înseamnă și faptul că un copil/tânăr nu trebuie manipulat ori supus oricărei influențe sau presiuni necuvenite. În plus, conceptul „**liber**” este legat în mod intrinsec de „**propria**” perspectivă a copilului/tânărului: copilul/tânărul are dreptul să-și expună propriile opinii și nu pe cele ale altor persoane.
- (c) Statele-părți trebuie să garanteze copilului/tânărului dreptul de a-și exprima opiniile „**asupra oricărei probleme care îl privește**”. Acest lucru reprezintă al doilea criteriu presupus de acest drept: copilul/tânărul trebuie să fie ascultat atunci când este vizat de subiectul discuției. Această condiție de bază trebuie să fie respectată și înțeleasă în sensul său larg.
- (d) Viziunile copilului/tânărului trebuie ascultate „**ținând-se seama de vârsta sa și de gradul său de maturitate**”. Această clauză face referință la capacitatea copilului/tânărului care trebuie să fie evaluat, pentru a se putea ține seama de opiniile sale; ori la necesitatea de a

1 În contextul acestui capitol, conceptul de copil poate fi considerat ca și tânărul care încă nu a împlinit vârsta de 18 ani.

2 Convenția Internațională Nr. 1989 din 20.11.1989 cu privire la Drepturile Copilului.

3 Recomandarea Generală Nr. 12 (2009) cu privire la dreptul copilului de a fi auzit.

explica copilului/tânărului în ce măsură opiniile sale au influențat rezultatul procesului. Articolul 12 stipulează că nu este suficient doar să asculți copilul/tânărul; opiniile copilului/tânărului trebuie să fie luate serios în considerare dacă acesta este capabil de discernământ.

Standardele Consiliului Europei cu privire la participarea tinerilor

Carta Europeană revizuită privind Participarea tinerilor în viața locală și regională – un document elaborat de către Congresul Autorităților Locale și Regionale al Consiliului Europei – statuează trei principii de bază cu privire la participarea tinerilor. În primul rând, documentul se referă la faptul că participarea tinerilor trebuie să fie parte a unei politici mai ample a cetățenilor la viața publică. În al doilea rând, toate politicile sectoriale trebuie să aibă o dimensiune privind interesele și aspirațiile tinerilor. Acestea urmează a fi stabilite prin consultarea și implicarea tinerilor în procesul decizional. În al treilea rând, principiile și metodele de participare a tinerilor trebuie să fie accesibile tuturor tinerilor, fără discriminare.

Un alt element important cu privire la participarea tinerilor se referă la participarea acestora la educație și formare, pornind de la ideea că școala nu este doar locul unde tinerii beneficiază de un program de educație, dar este locul unde pot și trebuie să-și formeze opinii și puncte de vedere proprii, învață despre democrație și participare. Astfel, autoritățile trebuie să încurajeze în mod activ participarea tinerilor în viața școlară, prin suportul în crearea asociațiilor democratice de elevi care se presupune că sunt independente, se autoguvernează și pot influența deciziile cu privire la gestionarea școlii, în parteneriat cu profesorii și cu conducerea școlii. Mai mult, acolo unde mandatul autorităților locale permite decizii cu privire la programele școlare, acestea ar trebui să încurajeze tinerii și asociațiile de elevi să se expună pe marginea problemelor respective.

Puncte de reflecție

Un pas important înainte de a începe orice efort de împuternicire a tinerilor pentru participare este să vă asigurați de modul în care Dvs., ca practician, cât și organizația pe care o reprezentați, să-și definească propria „filozofie” cu privire la conceptul de participare a tinerilor. În acest sens, sugerăm ca în cadrul echipei să discutați și să agreeți viziunea proprie cu privire la ceea ce ați numi Dvs. participarea și împuternicirea tinerilor. În acest sens, vă sugerăm să reflectați împreună cu echipa asupra următoarelor întrebări:

- La cine vă gândiți când vă referiți la tineri? Care sunt criteriile pe care le utilizați (de vârstă sau altele)?
- În ce măsură sunteți de acord sau nu cu condițiile de bază ale participării tinerilor, enunțate de către Comitetul de pe lângă Convenția cu privire la Drepturile Copilului?
- Cum definiți în practică participarea tinerilor? Cum se manifestă participarea tinerilor în programele și activitățile organizației?
- Cum este înțeles conceptul de participare a tinerilor de către tineri, părinți, profesori, reprezentanții autorităților publice locale? Care credeți că ar putea fi punctele comune și cele diferite? De ce?

Principii de bază în împuternicirea tinerilor pentru participare

Toate persoanele și organizațiile dedicate lucrului de tineret și în special dezideratului de a promova participarea tinerilor trebuie să împărtășească o filozofie care presupune respectarea în practică a unor principii specifice. UNICEF⁴ le consideră indispensabile în cazul în care ne dorim ca participarea tinerilor să fie durabilă, sistematică și eficientă.

În partea a doua a *Ghidului* vor fi prezentate modalități practice prin care aceste principii pot fi implementate în activitatea de zi cu zi de împuternicire a tinerilor pentru participare. Principiile propuse de UNICEF sunt adaptate și prezentate în tabelul 1.

Adițional principiilor enunțate mai sus, *Terre des hommes Moldova* încurajează adoptarea unei politici și a unui angajament de protecție a copiilor și tinerilor⁵. În esență, politica de protecție a copiilor și tinerilor se referă la următoarele elemente de bază:

- Respectarea necondiționată a drepturilor copilului și ale tânărului, în orice situații și circumstanțe.
- Toleranță zero față de orice formă de violență asupra copiilor și tinerilor.
- Gestionarea riscurilor printr-un efort continuu de identificare, prevenire și reducere a acestora.
- Responsabilitatea individuală.
- Responsabilitatea de a sesiza orice suspiciune de încălcare a drepturilor copilului și ale tinerilor.

PRINCIPII ȘI STANDARDE PENTRU O PARTICIPARE VERITABILĂ A TINERILOR

Transparență

- Tinerilor trebuie să li se pună la dispoziție informații complete, accesibile, adecvate vârstei și nevoilor speciale.
- Informația trebuie să vizeze drepturile și posibilitățile lor reale de a-și exprima viziunea în mod liber.
- Opiniilor tinerilor trebuie să li se acorde atenția corespunzătoare.

Implicare voluntară

- Tinerii nu trebuie niciodată să fie constrânși să-și exprime opiniile, împotriva dorinței lor.
- Tinerii trebuie să fie informați despre faptul că în orice moment pot decide să nu se mai implice și că nimeni nu poate să-i constrângă în acest sens.

4 UNICEF-EU toolkit on civic participation <https://www.unicef.org/eu/crtoolkit/toolkit-module3.html>

5 Politica de Protecție a Copilului a Fundației Terre des hommes, https://tdh-moldova.md/media/files/files/final_csp_moldova1_5289488.pdf

Respect

- Opiniile tinerilor trebuie să fie tratate cu respect.
- Tinerilor trebuie să li se ofere oportunitatea de a înainta idei și activități legate de interesul acestora.

Implicarea trebuie să fie relevantă pentru interesele tinerilor

- Implicarea tinerilor trebuie să le ofere acestora oportunități de a decide asupra propriilor interese și nevoi.
- Acestea vor avea întâietate, de cele mai multe ori, în programele de împuternicire a tinerilor.

Programe prietenoase copiilor și tinerilor

- Abordările de lucru cu copii și tinerii ar trebui adaptate pe măsura capacităților acestora.
- Astfel, trebuie să se țină cont de faptul că atât copiii, cât și tinerii vor avea nevoie de diferite modalități de sprijin, precum și de forme specifice de implicare, în funcție de vârsta lor.

Efortul de împuternicire a tinerilor trebuie să fie unul inclusiv

- Participarea trebuie să fie inclusivă și accesibilă pentru toți tinerii din comunitate.
- Orice program de împuternicire trebuie să evite modelele existente de discriminare și marginalizare.
- Acestea trebuie să încurajeze într-un mod proactiv oportunitățile de implicare pentru tinerii marginalizați, inclusiv pentru fete și băieți.

Participarea tinerilor trebuie să fie susținută de competențe adecvate din partea adulților

- Adulții au nevoie de pregătire, abilități și sprijin pentru a facilita un proces eficient de împuternicire a tinerilor pentru participare.
- Adulții trebuie să dispună de abilități de ascultare, de lucru cu copiii și tinerii, în funcție de vârsta și de capacitatea acestora.

Participarea trebuie să fie sigură și sensibilă la riscurile pentru siguranța copiilor și tinerilor

- În anumite situații, procesul de împuternicire a tinerilor implică anumite riscuri.
- Adulții au o responsabilitate față de siguranța copiilor în special, dar și a tinerilor cu care lucrează.
- Adulții trebuie să întreprindă toate măsurile pentru a exclude orice risc de violență, abuz și exploatare.

Demararea unui efort axat pe rezultate concrete

- Orice efort de împuternicire a tinerilor pentru participare trebuie să fie ancorat de anumite rezultate concrete.
- Orice program de împuternicire trebuie să prevadă modalități de măsurare și de evaluare a performanțelor.

Adițional principiilor enunțate mai sus, *Terre des hommes Moldova* încurajează adoptarea unei politici și a unui angajament de protecție a copiilor și tinerilor⁶. În esență, politica de protecție a copiilor și tinerilor se referă la următoarele elemente de bază:

- Respectarea necondiționată a drepturilor copilului și ale tânărului, în orice situații și circumstanțe.
- Toleranță zero față de orice formă de violență asupra copiilor și tinerilor.
- Gestionarea riscurilor printr-un efort continuu de identificare, prevenire și reducere a acestora.
- Responsabilitatea individuală.
- Responsabilitatea de a sesiza orice suspiciune de încălcare a drepturilor copilului și ale tinerilor.

Puncte de reflecție

Reflecțați asupra principiilor de bază în activitatea Dvs. cu tinerii:

- Există un set clar de principii și reguli de bază de care vă conduceți în activitatea de tineret?
- Care sunt principiile etice de activitate cu tinerii?
- Cât de clare și înțelese sunt acestea de către adulții din organizație și din comunitate?
- În ce măsură principiile enumerate mai sus sunt aplicate în organizația și în comunitatea Dvs.?

Forme de participare

Participarea tinerilor poate fi înțeleasă ca o formă de parteneriat dintre tineri și adulți. Parteneriatul presupune realizarea obiectivelor agreeate de comun acord. În practică, acest lucru ar însemna că obiectivele, rolurile, responsabilitățile, deciziile etc. sunt negociate și convenite, de comun acord, între tineri și adulți.

De asemenea, este important să conștientizăm că fenomenul participării tinerilor nu poate fi unul binar – fie tinerii participă sau nu! Mai degrabă, conceptul de participare a tinerilor poate fi înțeles ca un proces dinamic care se intensifică, stagnează sau degradează. Astfel, participarea tinerilor poate fi concepută în baza unui spectru în care participarea tinerilor variază de la una simulată pe deplin de către adulți până la situația în care participarea tinerilor este totalmente veritabilă.

O asemenea abordare a fost concepută în anul 1992, de către Hart Roger A, care a definit faimoasa *scară a participării copiilor*⁷ în 11 trepte. Fiecare *treaptă* reprezintă o formă distinctă de participare – formă de parteneriat dintre tineri și adulți. Acestea sunt descrise în tabelul de mai jos⁸.

6 Politica de Protecție a Copilului a Fundației Terre des hommes, https://tdh-moldova.md/media/files/files/final_csp_moldova1_5289488.pdf

7 Participarea Tinerilor și Copiilor, European Youth Exchange Moldova

8 Un concept mai nou cu privire la participarea tinerilor este modelul Lundy: https://ec.europa.eu/info/sites/info/files/lundy_model_of_participation.pdf

Forme de participare	Descriere	Exemple
11. Tinerii sunt responsabili – decizia este comună	<ul style="list-style-type: none"> – Tinerii demarează inițiative, în timp ce procesul decizional este unul comun. – Tinerii au capacitatea și puterea de a realiza schimbări pozitive în baza propriilor opinii și viziuni, în timp ce beneficiază de suportul și expertiza adulților. – Adulții nu încearcă să direcționeze sau să impună viziunea lor, ci mai degrabă sunt prezenți pentru a asculta și a ghida când este necesar, acțiunile și ideile tinerilor. 	<ul style="list-style-type: none"> – Tinerii au venit cu inițiativa civică, cu soluții pentru a o implementa și cu decizii gata pentru o schimbare. – Tinerii își asumă responsabilități și implementează ideea, iar adulții sunt mentori în realizare.
10. Tinerii conduc – adulții ajută	<ul style="list-style-type: none"> – Deciziile sunt luate din inițiativa tinerilor. – Adulții oferă tinerilor instrumentele, resursele și informația necesară pentru a se asigura că inițiativele tinerilor sunt realizate. 	Tinerii vin cu inițiativa, cu unele decizii și adulții susțin cele mai rezonabile decizii ale acestora, oferindu-le informații și consultație în metodologia de implementare.
9. Inițiate de adulți – decizii comune	<ul style="list-style-type: none"> – Adulții demarează inițiative, însă deciziile sunt adoptate împreună cu tinerii. – Chiar dacă inițiativa a parvenit de la adulți, tinerii sunt implicați plenar în procesul de planificare, elaborare și implementare a inițiativei. 	Inițiativa civică este concepută de adulți, dar tinerii participă activ la planificarea, implementarea acesteia și la toate deciziile care sunt luate pe marginea inițiativei.
8. Consultați și informați	<ul style="list-style-type: none"> – Tinerii oferă sugestii și opinii asupra programelor, deciziilor care urmează a fi adoptate sau implementate de către adulți. 	Tinerilor li se cere opinia cu referire la Inițiativa civică care urmează să fie implementată și chiar le sunt anunțate rezultatele finale aprobate pe marginea celor consultate.
7. Numiți de către adulți, dar informați	<ul style="list-style-type: none"> – Tinerilor li se încredințează anumite roluri și responsabilități în programe și decizii inițiate de către adulți. – Tinerii înțeleg contextul inițiativei sau a deciziei și cunosc cum aceștia urmează să fie implicați. – Rolul tinerilor este unul relevant și asumat benevol doar după ce ei sunt informați plenar despre inițiativa în cauză. 	<ul style="list-style-type: none"> – Tinerii sunt familiarizați cu Inițiativa civică și cu rolul fiecăruia în deciziile și implementarea acesteia. – Asumarea rolurilor de către fiecare tânăr este benevolă.
6. Tokenism	<ul style="list-style-type: none"> – Participarea și implicarea tinerilor este una formală și simbolică, pentru a crea o percepție mai degrabă falsă că tinerii au putere de decizie și că pot influența lucrurile. 	Tinerii sunt chemați în sală la discutarea Inițiativei civice, toate deciziile fiind luate de către adulți, fără a li se oferi posibilitatea de expunere sau informare a tinerilor referitor la ceea ce ar putea ei face.

Forme de participare	Descriere	Exemple
5. Decorarea	– Este o formă mai acută a tokenismului, în care implicarea tinerilor este utilizată pentru a susține și a <i>înfrumuseța</i> o activitate.	La inaugurarea Inițiativei civice sunt chemați tinerii pentru a-i prezenta în primele rânduri ca inițiatori și implementatori, dar care nu cunosc nimic, toate acțiunile și deciziile fiind luate, fără ei, de adulți.
4. Manipularea	– Tinerii se implică în activități sau în program, dar ei nu înțeleg rolul lor și esența activităților pe care le realizează.	Inițiativa civică este planificată de adulți cu implicarea tinerilor la delegarea responsabilităților, unde tânărul știe 2–3 pași pe care trebuie să îi facă, în esență nu înțelege ce se întâmplă și din ce motiv se realizează acțiunile respective.
3. Adulții conduc gentil	– Toate deciziile sunt luate de către adulți, inclusiv deciziile care vizează interesele directe ale tinerilor.	Inițiativa civică este proiectată de către adulți și implementată de către aceștia, cu genericul „Pentru tineri”.
2. Adulții conduc	– Tinerilor nu le este oferită oportunitatea să se implice în planificarea activităților și deciziilor.	Inițiativa civică, care răspunde direct la o necesitate a tinerilor, este planificată și coordonată, implementată de adulți, fără a consulta tinerii referitor la soluții.
1. Lipsa de participare	– Tinerii sunt considerați incapabili de participare.	Inițiativa civică este identificată, planificată și implementată de către adulți.

Puncte de reflecție

Reflecțați asupra modului în care adulții și tinerii cooperează în comunitatea Dvs.:

- Care este cea mai frecventă formă de participare a tinerilor din perspectiva scării participării?
- De ce persistă această formă de participare/implicare a tinerilor?
- Ce formă de participare/implicare a tinerilor descrisă mai sus este utilizată în organizația Dvs.?
- Care este disponibilitatea/deschiderea adulților de a accepta și susține o participare/implicare veritabilă a tinerilor?

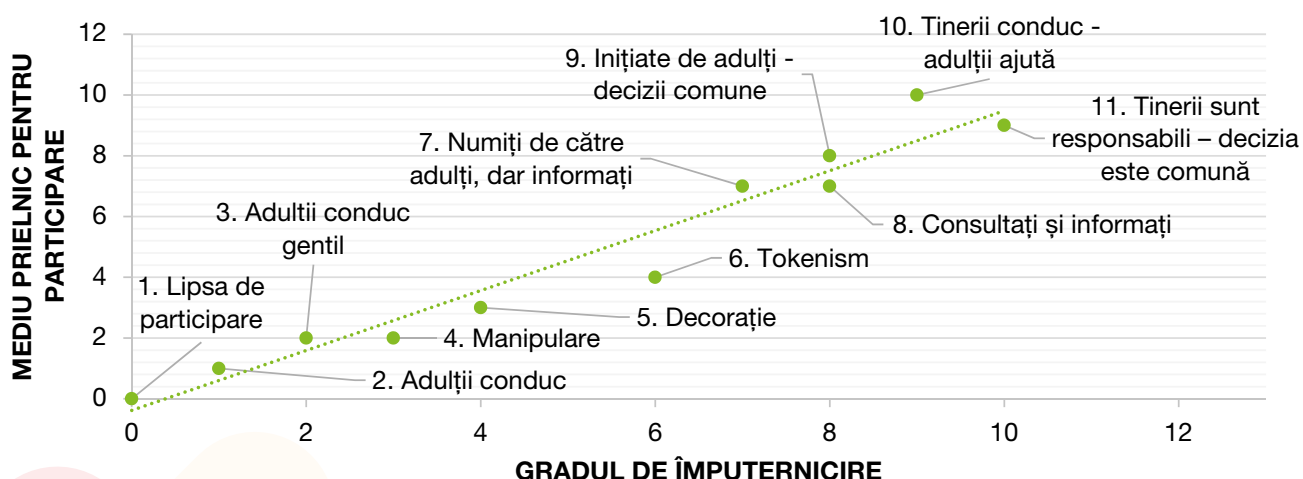
Abordări cu privire la participarea tinerilor

Dacă vom continua metafora participării tinerilor ca formă de parteneriat a acestora cu adulții, putem deduce că pentru a ajunge la o situație de participare veritabilă a tinerilor, se impun cel puțin două abordări de bază și anume:

- (1) de a ajuta tinerii să se asocieze, să își dezvolte cunoștințe și capacități minime pentru participare – *abordarea bazată pe împuternicirea tinerilor*,
- (2) crearea unui mediu favorabil în care adulții și decidenții⁹ încurajează și predispun tinerii pentru participare – *abordarea bazată pe responsabilizarea adulților/decidenților*.

Figura de mai jos ilustrează această relație și treptele de participare a tinerilor, concepute de către Hart Roger A. Deși vorbim de două abordări, în practică acestea se completează. Orice efort de stimulare a participării tinerilor trebuie să țină cont de aceste două precondiții.

Ținând cont de mandatul specialistului de tineret, acest Ghid, oferă soluții metodologice pentru abordarea bazată pe împuternicirea tinerilor.



Puncte de reflecție

Reflecțați asupra modului în care adulții și tinerii cooperează în comunitatea Dvs.:

- Cât de favorabil și permisiv este mediul de participare a tinerilor din comunitatea Dvs.?
- Prin ce se manifestă mediul permisiv și favorabil pentru participare?
- Există anumite tendințe pozitive sau negative în acest sens?
- Care sunt cele mai importate resurse din comunitate, prin care tinerii ar putea să-și dezvolte capacitățile de participare?

⁹ Decident – persoana care are putere de decizie

CICLUL DE ÎMPUTERNICIRE A TINERILOR PENTRU PARTICIPARE

Împuternicirea tinerilor pentru participare este un proces care trebuie inițiat și coordonat, de cele mai multe ori, din *exterior*, de către un adult – facilitator. Procesul de împuternicire este realizat în mai multe etape, care formează ciclul de împuternicire pentru participare.

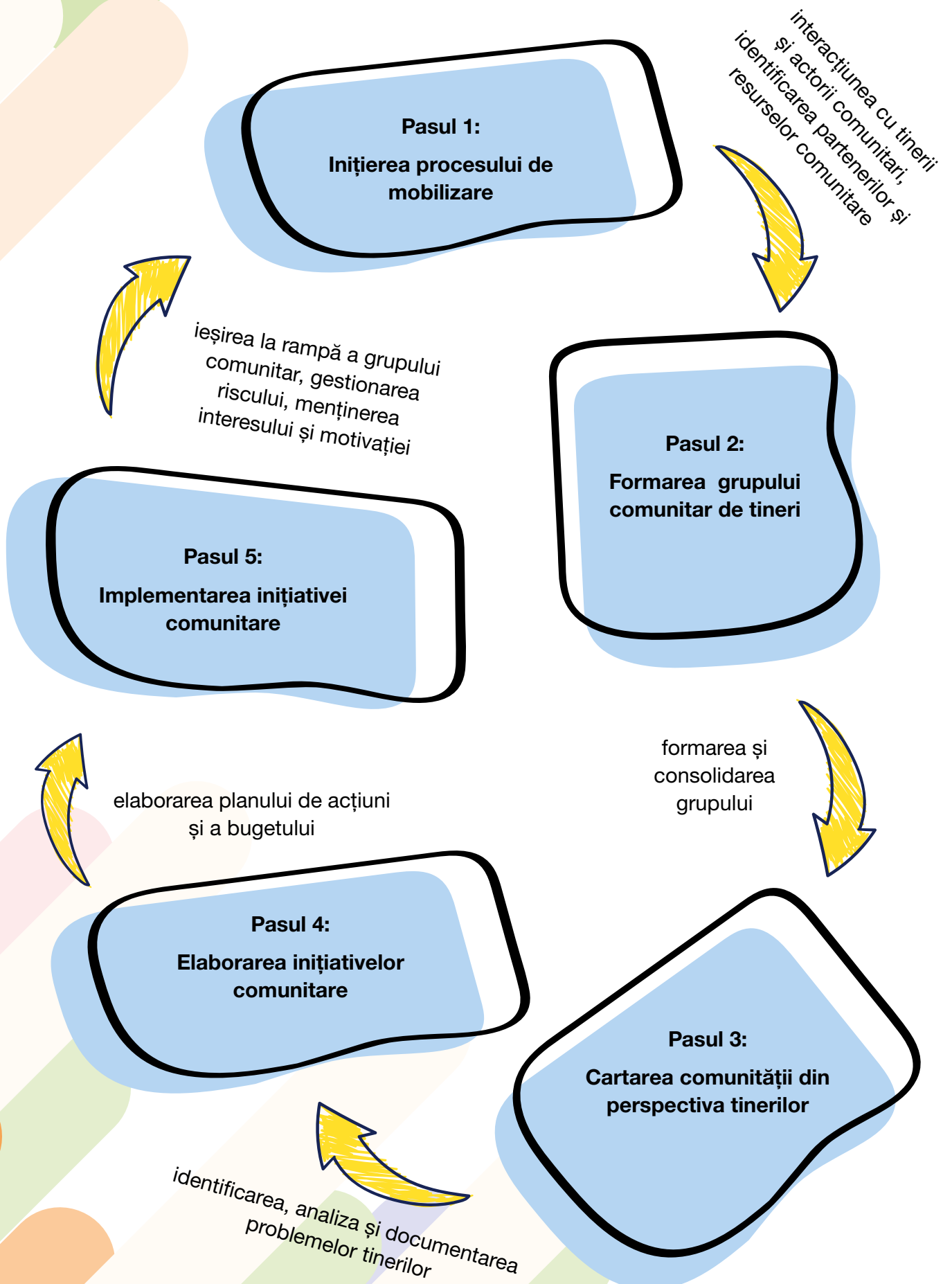
În acest sens, ciclul prezintă mai multe intervenții (realizate în mod consecvent), care sporesc nivelul de capacități și oportunități pentru implicarea tinerilor în luarea deciziilor și soluționarea problemelor care îi vizează în mod direct. Abordarea de Ciclu se datorează naturii circulare și continue a efortului de împuternicire, de fiecare dată atunci când sunt realizate succese prealabile sau când sunt comise greșeli și eșecuri.

Ciclul de împuternicire este compus din cinci etape/pași de bază. Acestea sunt ilustrate mai jos. Întregul proces de împuternicire durează între 12–18 luni, în funcție de contextul specific al comunității în care se desfășoară acest proces. În esență, ciclul de împuternicire se bazează pe următoarele elemente de bază:

- (i) documentarea temeinică a situației cu privire la tinerii din comunitate;
- (ii) identificarea tinerilor și crearea unui grup comunitar de tineri;
- (iii) identificarea problemelor comunitare cu care se confruntă tinerii;
- (iv) elaborarea unei inițiative comunitare menite să soluționeze o problemă relevantă pentru tineri;
- (v) implementarea inițiativei comunitare.

Fiecare etapă din acest proces este indispensabilă și nu poate fi ignorată sau realizată într-un mod superficial. Pentru un facilitator din exterior va fi dificil să inițieze un proces veritabil de împuternicire a tinerilor dacă acesta nu va cunoaște realitățile comunității și contextul în care tinerii participă. De asemenea, mobilizarea tinerilor va fi mai puțin eficientă dacă nu va fi prioritară, stabilă de ei înșiși printr-un proces larg de consultare. La rândul lor, tinerii vor putea înfrunta multiplele obstacole în calea lor dacă o vor face în cadrul unei echipe puternice și coezive.

Realizarea acestor pași într-un mod consecvent, respectând principiile menționate mai sus, va contribui la apariția unui grup de tineri capabili să participe, dar și a mai multor oportunități ca aceștia să participe.



PASUL 1: ANALIZA CONTEXTULUI CU PRIVIRE LA PARTICIPAREA TINERILOR

ÎN CADRUL ACESTEI ETAPE, URMEAZĂ SĂ:



identificați
oportunitățile locale de
implicare a tinerilor



înțelegeți nivelul de
capacitate și dorința
tinerilor pentru
participare



documentați și să ana-
lizați practicile exis-
tente de participare ale
tinerilor din comunitate



identificați dacă în
comunitate există
anumite structuri de
participare a tinerilor



identificați potențiali
parteneri și facilitatori
comunitari ai procesu-
lui de împuternicire



clarificați programul
de împuternicire
pentru participare a
tinerilor

Soluțiile metodologice prezentate în *Suportul* de față urmează a fi adaptate în funcție de contextul tinerilor din comunitatea/zona în cadrul căreia intenționați să facilitați un proces de împuternicire a tinerilor pentru participare. Aici ne referim la cunoștințele, atitudinile și practicile din comunitate cu privire la participarea tinerilor. Într-un context în care participarea se realizează mai dificil, efortul pentru împuternicirea tinerilor pentru participare va fi mult mai substanțial și mai îndelungat decât într-un context mai permisiv.

Deoarece efortul de împuternicire va fi determinat de contextul specific al comunității, este foarte important să ne documentăm și să înțelegem temeinic aspectele specifice cu privire la participarea tinerilor din comunitatea sau din zona în cauză. Procesul de documentare constituie primul pas în efortul de împuternicire a tinerilor pentru participare.

Perioada de realizare și acțiuni indicative:

Perioada de documentare și de analiză a contextului cu privire la participarea tinerilor depinde foarte mult de cât de bine cunoașteți comunitatea/zona în cauză. În practică, realizarea unui minim efort de documentare și analiză poate dura de la două până la șase săptămâni.

Acțiuni indicative	Săptămâna					
	I	II	III	IV	V	VI
Discuții individuale cu Primarul/ Primăria comunității.	X					X
Discuții individuale cu specialistul de tineret.	X					
Discuții individuale cu administrația școlii.		X				X
Analiza bugetului și activităților de tineret.		X	X	X		
Discuții individuale cu reprezentanții ONG-urilor, grupurilor comunitare.		X				
Discuții individuale cu tineri activi din comunitate.			X			
Organizarea de focus-grupuri cu tineri din comunitate.			X	X	X	
Identificarea și selectarea facilitatorului comunitar.		X	X	X	X	
Definirea programului de împuternicire pentru participare.						X

Ce urmează să realizați?

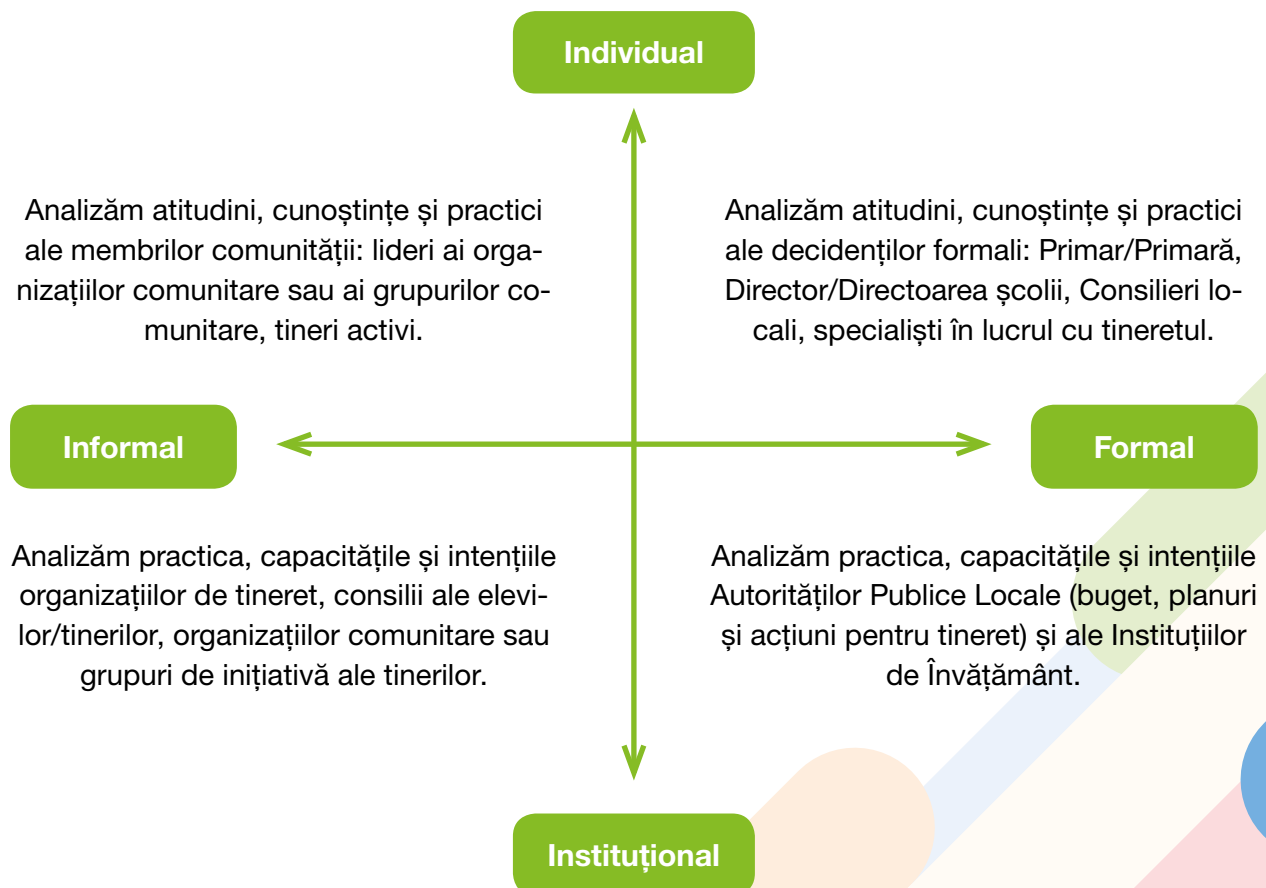
1. Să clarificați ceea ce doriți să aflați despre participarea tinerilor.
2. Să organizați o serie de întâlniri bilaterale cu persoane relevante din comunitate.

3. Să organizați o serie de discuții de grup (focus-grup) interactive cu tinerii din comunitate.
4. Să identificați facilitatorul comunitar și al partenerilor.
5. Să analizați datele și opiniile colectate.
6. Să definiți programul de împuternicire pentru participare.
7. Să vă asigurați că decidenții din comunitate susțin efortul Dvs. de împuternicire pentru participare.

În continuare, vedeți descrierea pentru fiecare etapă în parte.

1. Clarificați ceea ce doriți să aflați despre participarea tinerilor.

Procesul de documentare și analiză poate fi unul anevoios și neproductiv atunci când acesta nu este bine gândit. Sugestia noastră este să decideți din start, cu exactitate, ce ați dori să aflați. În figura de mai jos este prezentat un punct de reper care ar putea să vă ajute și care sintetizează cei patru factori de bază, determinanți în contextul participării tinerilor. Aceștia se referă la actorii formali (APL, Administrația școlii) și la cei informali (ONG-uri, grupuri de tineri); la dimensiunea instituțională (Primăria, Școala) și la cea individuală. În procesul de documentare și analiză ar fi bine să încercați să *cuprindeți* toate cele patru dimensiuni.



Un alt aspect important pentru procesul de documentare și analiză, pe care vă recomandăm să vă concentrați:

atitudini – percepțiile persoanelor cu privire la participarea tinerilor;

cunoștințe – capacitățile și gradul de înțelegere cu privire la participarea tinerilor;

practici – experiența recentă și intențiile de viitor cu privire la participarea tinerilor.

2. **Organizați o serie de întâlniri bilaterale cu persoane relevante din comunitate** (reprezentanții APL, administrația școlii, profesori și ONG-uri din comunitate).

Pregătiți-vă temeinic pentru fiecare întrunire/discuție. Asigurați-vă că interlocutorii Dvs. sunt informați despre ce urmează să discutați și despre intențiile Dvs. cu privire la un eventual program de împuternicire a tinerilor pentru participare. Pentru fiecare discuție bilaterală, vă sugerăm să pregătiți o listă indicativă de întrebări/subiecte pe care ați dori să le discutați. Mai jos, vă prezentăm câteva sugestii.

Sugestii de întrebări în discuțiile cu reprezentanții APL

- Care sunt problemele tinerilor din comunitate și cum sunt abordate acestea de APL?
- Ce probleme ale tinerilor au fost soluționate în ultimii 3 ani de către APL?
- Cu ce se ocupă tinerii în timpul liber?
- Cât de activi sunt tinerii din comunitate?
- Cum se implică fetele sau băieții? Cum se implică tinerii cu nevoi speciale?
- Există structuri de tineret în comunitate?
- Care este bugetul pentru activități de tineret?
- Pentru ce se utilizează aceste fonduri? Care sunt activitățile de tineret din comunitate?
- În ce mod tinerii din comunitate au fost consultați cu privire la aceste activități și cu privire la eventualul buget?
- Cât de des și cum comunicați cu tinerii din comunitate?
- Au crescut sau nu fondurile din buget pentru activitățile de tineret în ultimii ani?
- În ce măsură a încercat APL să mobilizeze tinerii din comunitate pentru ca aceștia să se implice?
- Care sunt dificultățile cu care se confruntă APL în vederea încurajării tinerilor pentru participare?
- Ce tineri activi din comunitate cunoașteți?
- A beneficiat comunitatea/tinerii de unele programe/proiecte pentru tineri?
- În opinia Dvs., acestea au fost reușite?
- Ce credeți că trebuie de făcut pentru a încuraja participarea tinerilor din comunitate?

Sugestii de întrebări pentru discuțiile cu administrația școlilor

- Cu ce se ocupă tinerii în afara orelor academice?
- Cum se implică fetele sau băieții? Cum se implică tinerii cu nevoi speciale?
- Există anumite forme de participare a tinerilor?
- Care este capacitatea tinerilor de autoorganizare pentru participare?
- Există anumite programe de implicare a tinerilor?
- Există anumite exemple de succes în implicarea tinerilor?

- Ce eforturi întreprinde instituția de educație pentru a determina cât mai mulți tineri să participe?
- Care sunt dificultățile cu care se confruntă instituția de învățământ în acest sens?
- A beneficiat instituția de proiecte sau de programe pentru tineri?
- Cât de reușit a fost acel program/proiect?
- Cunoașteți tineri activi din cadrul școlii și care deja au absolvit?
- Cunoașteți anumite structuri de tineret care activează în cadrul comunității?
- Care este atitudinea părinților față de participarea tinerilor?

Sugestii de întrebări pentru discuțiile cu reprezentanții ONG-urilor din comunitate

- Care este experiența Dvs. și a organizației în procesul de implicare a tinerilor în activități și programe comunitare?
- Cum ați caracteriza situația cu privire la participarea tinerilor din comunitate?
- Cum a evoluat aceasta în ultimii 3 ani?
- Ce oportunități de participare a tinerilor din comunitate există actualmente?
- Cum se implică băieții sau fetele din comunitate? Cum se implică tinerii cu nevoi speciale?
- Ce structuri de tineret din comunitate cunoașteți?
- Ce tineri activi din comunitate cunoașteți?

3. Organizați o serie de discuții de grup (focus-grup) interactive cu tinerii din comunitate.

La această etapă, este foarte important, la discuțiile pe care le organizați, să vă asigurați de participarea atât a fetelor, cât și a băieților, a tinerilor de diferite grupuri de vârstă, cât și a tinerilor cu nevoi speciale. Mai jos, vă oferim o simplă descriere a modului în care ați putea organiza asemenea discuții.

Tip activitate:	Discuții de la egal la egal cu tinerii în instituțiile de învățământ / biblioteci / Centrele prietenoase tinerilor
Complexitate:	Mediu
Actori implicați:	<ul style="list-style-type: none"> • Organizatori – lucrătorul de tineret/specialistul de tineret • Participanți – tinerii/elevii din instituțiile de învățământ • Parteneri – Instituțiile de învățământ, Casele de cultură, Bibliotecile, Centrele prietenoase tinerilor
Număr de organizatori:	2–3 persoane
Număr de participanți:	15–25 persoane
Timp organizare:	1–2 săptămâni
Timp de realizare:	1–2 ore
Scopul activității:	Definirea opiniilor tinerilor cu privire la oportunitățile de participare a acestora
Obiective:	<ul style="list-style-type: none"> • Informarea tinerilor despre oportunitatea de a participa în cadrul programului de training/împuternicire pentru participare. • Completarea unei liste cu date de contact a potențialilor membri ai grupului comunitar de tineri.

Materiale necesare:	Proiector, calculator, pliante informative referitor la serviciile CT, cărți de vizită a CT, liste de participare.
Etapa de pregătire:	<ul style="list-style-type: none"> • Organizatorii coordonează timpul și spațiul cu partenerii (administrația instituțiilor de învățământ, a caselor de cultură, bibliotecilor). • Organizatorii pregătesc materialul distributiv – pliante informaționale referitoare la spectrul serviciilor CT sau despre inițiativa ce urmează să fie implementată. • Membrii-organizatori pregătesc prezentarea cu informație clară, succintă și atractivă. • Cu 3–6 zile înainte de eveniment, organizatorii invită tinerii la eveniment sau anunță reprezentantul-partener să informeze potențialii participanți despre desfășurarea activității.
Etapa de realizare a evenimentului:	<ul style="list-style-type: none"> • Organizatorii se prezintă la eveniment cu minimum 20 de minute înainte de a începe, pentru a instala tehnica necesară și a adapta sala la necesitate. • Fiecare organizator este responsabil de o anumită etapă a evenimentului. • Organizatorii dau start evenimentului și explică, care este scopul întâlnirii cu tinerii. • Tinerii sunt împărțiți în grupuri a câte 6–7, pentru a discuta despre experiența acestora de participare. Discuțiile pot dura până la 45–60 min. Organizatorii se asigură că discuțiile de grup sunt facilitate și că opiniile fiecărui tânăr sunt ascultate: <ol style="list-style-type: none"> 1. Activitatea are loc cu ghidarea organizatorilor, iar aceștia vin în ajutor grupurilor cu o serie de întrebări de concretizare: Cunoașteți ce reprezintă „Participarea tinerilor”? 2. Cum ați caracteriza situația cu privire la participarea tinerilor din comunitate? 3. Ce oportunități de participare a tinerilor din comunitate există momentan? 4. Cum se implică băieții sau fetele din comunitate? Cum se implică tinerii cu nevoi speciale? 5. Ce structuri de tineret din comunitate cunoașteți? 6. Ce tineri activi din comunitate cunoașteți? • Ce oportunități de participare v-ar trezi interesul de implicare personală? Fiecare grup de discuții trebuie să sistematizeze cele mai importante concluzii. • Organizatorii oferă timp pentru runda de întrebări și concretizări din partea tinerilor. • Pe final, organizatorii oferă materialul distributiv despre programul de instruire/împuternicire pentru participare. • Se face apel către participanți de a se înscrie în lista grupului tinerilor de inițiativă pentru a realiza scopul propus inițial. • Participanților li se mulțumește pentru implicare, sunt întrebați dacă discuția a prezentat interes pentru ei și dacă ar dori să se mai implice.
Etapa post-eveniment:	<ul style="list-style-type: none"> • Organizatorii conduc participanții de la eveniment până la ușă (sau până la ieșirea din clădire). • Organizatorii revăd lista potențialilor membri ai grupului comunitar și stabilesc o zi de întâlnire cu toți, în prima ședință de planificare. • Organizatorii rămân să facă ordine în spațiul unde a avut loc evenimentul, strâng echipamentul. • Organizatorii lasă sala și echipamentul persoanelor responsabile.

- Organizatorii se întâlnesc într-o ședință post-eveniment, pentru a discuta realizările, barierele întâlnite, succesele și sugestiile pentru o realizare mai bună pe viitor.
- Organizatorii pot redacta o scrisoare de mulțumire partenerilor care au oferit spațiu sau tehnică (sau orice alt suport la organizare).

4. Identificarea facilitatorului comunitar și a partenerilor.

Procesul de împuternicire a tinerilor pentru participare este unul destul de complex, în special la început. În cazul în care nu locuiți în localitatea în care facilitați procesul de împuternicire, cu siguranță veți avea nevoie de ajutorul unei persoane din comunitate care va susține acest proces în lipsa Dvs. Gradul de implicare a acestei persoane în procesul de împuternicire va depinde atât de capacitățile acesteia, de timpul disponibil, dar și de eventualele resurse de care dispuneți pentru remunerarea acestui efort.

Rolul facilitatorului comunitar:

- oferă asistență logistică pentru organizarea activităților de împuternicire și instruire;
- acordă suport grupului de tineri în procesul de realizare a acțiunilor comunitare;
- încurajează și motivează participarea deplină și echitabilă a tuturor tinerilor pe întreaga perioadă a programului de împuternicire;
- facilitează dialogul tinerilor cu adulții și APL.

Cerințe și competențe minime necesare:

- disponibilitatea de a lucra cu tinerii de la egal la egal;
- reputație profesională și personală impecabilă;
- abilități de comunicare, în special abilități de ascultare activă;
- capacități de organizare și de lucru în echipă;
- abilități de a lucra la calculator;
- minimă înțelegere a procesului de împuternicire și management a inițiativelor comunitare.

5. Analiza datelor și opiniilor colectate.

După ce ați interacționat cu tinerii, dar și cu decidenții din comunitate și ați reușit să documentați atitudinile, cunoștințele și practica acestora în ceea ce privește participarea tinerilor, este important să formulați anumite aprecieri. Ca referință, utilizați conceptul *treptelor de participare*, prezentat la pagina 11. Deci, va trebui să apreciați cât de permisiv este mediul din comunitate cu privire la participarea tinerilor, cât și capacitățile și disponibilitatea de participare a tinerilor.

Pentru un minim efort de analiză și de apreciere este nevoie să reflectați asupra a două tipuri de întrebări. Primul grup se referă la mediul permisiv pentru participare, iar al doilea tip de întrebări se referă la disponibilitatea și capacitatea tinerilor de a se implica. Mai jos, oferim exemple de asemenea întrebări de analiză. Pentru eficiență, vă sugerăm să analizați expresiile de mai jos într-un mod în care oferiți punctaj de la 0 (zero) până la 5 (cinci). Dacă oferiți un punctaj mic, înseamnă că nu sunteți de acord (zero ar fi total dezacord), iar un punctaj mare ar însemna că sunteți de acord (cinci ar însemna ca sunteți total de acord). Pentru fiecare punctaj încercați să oferiți

dovezi și argumente temeinice, pentru a vă convinge că ați dat o apreciere cât mai aproape de realitatea din comunitate.

Exemple de întrebări de analiză	Punctaj						Dovezi/ argumente
	0	1	2	3	4	5	
Cât de permisiv pentru participarea tinerilor este mediul?							
a. Cei care iau deciziile (APL, școala etc.) susțin participarea tinerilor în mod efectiv.							
b. Cei care iau deciziile (APL, școala etc.) sunt deschiși să susțină un efort de împuternicire a tinerilor din comunitate.							
c. Cei care iau deciziile (APL, școala etc.) sunt dispuși să susțină și să instituționalizeze forme de participare a tinerilor în comunitate.							
d. Cei care iau deciziile (APL, școala etc.) sunt deschiși să ofere tinerilor posibilitatea de a influența deciziile care îi vizează direct.							
e. Cei care iau deciziile (APL, școala etc.) susțin implicarea și împuternicirea fetelor și a băieților, cât și a tinerilor cu nevoi speciale, în mod egal.							
f. Există adulți care sunt dispuși să susțină participarea tinerilor.							
g. Există structuri de tineret funcționale.							
Care este capacitatea și deschiderea tinerilor de a se implica?							
a. Tinerii (grupurile de tineri, după caz) au capacitatea să se autoorganizeze.							
b. Tinerii pot identifica, defini și elabora soluții pentru problemele care îi afectează.							
c. Tinerii pot implementa cu succes inițiative comunitare pentru a soluționa probleme care îi afectează.							
d. Fetele, băieții și tinerii cu nevoi speciale pot să participe, în mod egal cu ceilalți, în inițiative comunitare.							
e. Tinerii înțeleg procesul decizional din comunitate (școală).							
f. Tinerii pot influența procesul decizional din comunitate (școală).							

6. Definitivarea programului de împuternicire pentru participare.

Odată ce aveți o înțelegere mai clară a contextului cu privire la participarea tinerilor, veți putea opera într-un mod adecvat cu programul de împuternicire pentru participare.

Programul de împuternicire va urma în mare parte abordarea descrisă în [pagina 20](#), însă aceasta va trebui să fie ajustată pentru a reflecta gradul de deschidere a decidenților, capacitatea tinerilor de a participa și oportunitatea reală a tinerilor cu nevoi speciale, a fetelor și a băieților, de a se implica în mod egal. Mai jos, oferim exemple de acțiuni suplimentare care pot fi adaptate și integrate în cadrul programului de împuternicire, în funcție de elementele specifice ale contextului din comunitate, cu privire la participarea tinerilor.

Acțiuni în scopul determinării unui mediu propice pentru participarea tinerilor:

Acțiuni pentru dezvoltarea cunoștințelor reprezentanților APL, cu privire la participarea tinerilor.

Prezentarea unor modele existente pentru stimularea participării tinerilor.

Pilotarea unor practici simple de participare a tinerilor.

Elaborarea unor reglementări specifice cu privire la participarea tinerilor.

Definitivarea modelelor eficiente și fezabile de co-management la nivel comunitar.

Acțiuni pentru împuternicirea tinerilor pentru participare:

Serie de instruirii pentru dezvoltarea unor cunoștințe de bază cu privire la participare (identificarea participativă a problemelor, analiza acestora, elaborarea propunerilor de inițiative comunitare, colectare de fonduri etc.).

Consolidarea echipei și gestionarea conflictelor.

Susținerea activităților practice de participare în cadrul comunității.

Sporirea vizibilității tinerilor.

Facilitarea dialogului dintre tineri și decidenți.

Acțiuni pentru acomodarea rezonabilă a fetelor, băieților și a tinerilor cu nevoi speciale:

Informarea pro activă a fetelor, a băieților și a tinerilor cu nevoi speciale.

Încurajarea acestora pentru implicare.

Ajustarea rezonabilă a procesului, pentru a ne asigura de implicarea acestora.

Oferirea de suport individual, dacă este cazul.

Amintim că, deși ar fi recomandabil ca programul de împuternicire să fie detaliat și specific, acest lucru nu înseamnă că nu puteți avea o abordare flexibilă care vă permite să ajustați abordarea Dvs. pe parcurs. Important este ca la această etapă să fie maxim clarificate următoarele elemente: perioada generală de implementare a programului, costul minim de realizare a programului, echipa necesară pentru implementarea programului și cunoștințele și capacitatea profesională pentru a pune programul în practică, ținând cont de particularitățile contextului.

7. Trebuie să vă asigurați că decidenții din comunitate susțin efortul Dvs. de împuternicire pentru participare.

În acest sens, după clarificarea programului de împuternicire, sugerăm să-l prezentați atât reprezentanților APL, cât și direcției instituției educaționale din comunitate. Vă sugerăm să solicitați o discuție suplimentară în care să explicați principalele concluzii după procesul de analiză, abordarea generală a programului de împuternicire, rezultatele și beneficiile la care vă așteptați, perioada de implementare, modul de realizare și care ar fi așteptările pe care le aveți față de decidenți. Trebuie să vă asigurați că aveți acceptul decidenților înainte de a demara programul de împuternicire. Fără acceptul APL, demararea unui program de împuternicire a tinerilor va fi mult mai complicată (deși nu imposibilă), deoarece mobilizarea tinerilor pentru participare presupune în esență că tinerii se organizează pentru a influența deciziile autorităților. Dacă cele din urmă nu acceptă această premisă de bază, riscăm ca efortul de implicare a tinerilor să fie ignorat. Pentru a convinge APL de necesitatea participării tinerilor și de acceptul pentru a demara un program de împuternicire, trebuie să comunicați clar și onest ce presupune acest program, care sunt așteptările din partea APL, care sunt prevederile legale cu privire la competențele APL în ceea ce privește participarea tinerilor și care ar fi beneficiile APL în acest sens.

Puncte de reflecție

Reflecțați asupra modului în care ați putea analiza contextul comunitar cu referire la participarea tinerilor:

- Care sunt semnele unei comunități în care participarea tinerilor este încurajată?
- Care sunt semnele că un APL este interesat să susțină participarea tinerilor?
- Care sunt semnele unei școli în care participarea tinerilor este susținută?

PASUL 2: FORMAREA ȘI CONSOLIDAREA GRUPULUI COMUNITAR DE TINERI

ÎN CADRUL ACESTEI ETAPE, URMEAZĂ SĂ:



identificați într-un mod transparent și incluziv tineri din comunitate



susțineți crearea unui grup comunitar al tinerilor



dezvoltați și să oferiți un program minim de instruire pentru consolidarea cunoștințelor și coeziunii în cadrul grupului



oferiți grupului comunitar de tineri posibilități de a deveni mai vizibil în rândul tinerilor și în comunitate

Dacă avem o înțelegere mai clară a contextului cu privire la participarea tinerilor, am identificat un facilitator comunitar și am reușit să convingem decidenții să susțină un program de împuternicire a tinerilor pentru participare, putem trece la al doilea pas – cel de selectare a tinerilor pentru a forma un grup comunitar de acțiune.

În lipsa unor procese și structuri mai reprezentative ale tinerilor, un grup comunitar al tinerilor reprezintă cea mai fezabilă și optimă soluție de moment. Crearea unui grup comunitar este punctul de intrare al unui efort mai complex de a schimba modul în care tinerii participă și influențează deciziile din comunitate. Prin intermediul grupului comunitar, mai mulți tineri vor avea posibilitatea să se asocieze să încerce să soluționeze probleme care îi vizează, să-și dezvolte abilități practice de participare, să inspire prin propriul exemplu alți tineri și adulți și să ofere argumente suplimentare decidenților, pentru a susține mult mai ferm participarea tinerilor.

Perioada de realizare și acțiuni indicative

Pentru această etapă a efortului de împuternicire, perioada optimă poate să dureze 7–16 luni, în funcție de capacitățile grupului și de existența unui cadru de suport la nivelul comunității, dacă mai există organizații, programe sau adulți care pot oferi suport și instruire adițională tinerilor. Deși perioada este una mai lungă, acest lucru nu înseamnă că grupul comunitar de tineri nu poate ieși la rampă mai devreme. Perioada indicată mai sus se referă la situația când grupul comunitar de tineri ajunge la un nivel al cunoștințelor și capacităților relativ suficient.

Acțiuni indicative	Numărul indicativ de luni									
	1	2	3	4	5	6	7	8	9	10
Informarea tinerilor cu privire la programul de împuternicire	X									
Selectarea transparentă și inclusivă a tinerilor		X	X							
Formarea grupului comunitar de tineri		X	X							
Identificarea nevoilor de învățare a grupului			X	X						
Program de instruire – Modul I			X	X	X					
Program de instruire – Modul II				X	X	X				
Program de instruire – Modul III					X	X	X			
Activitate de vizibilitate a grupului						X	X	X		
Program de instruire – Modul IV							X	X	X	
Program de instruire – Modul V								X	X	X
Activitate de consolidare a echipei										X

Ce urmează să realizați?

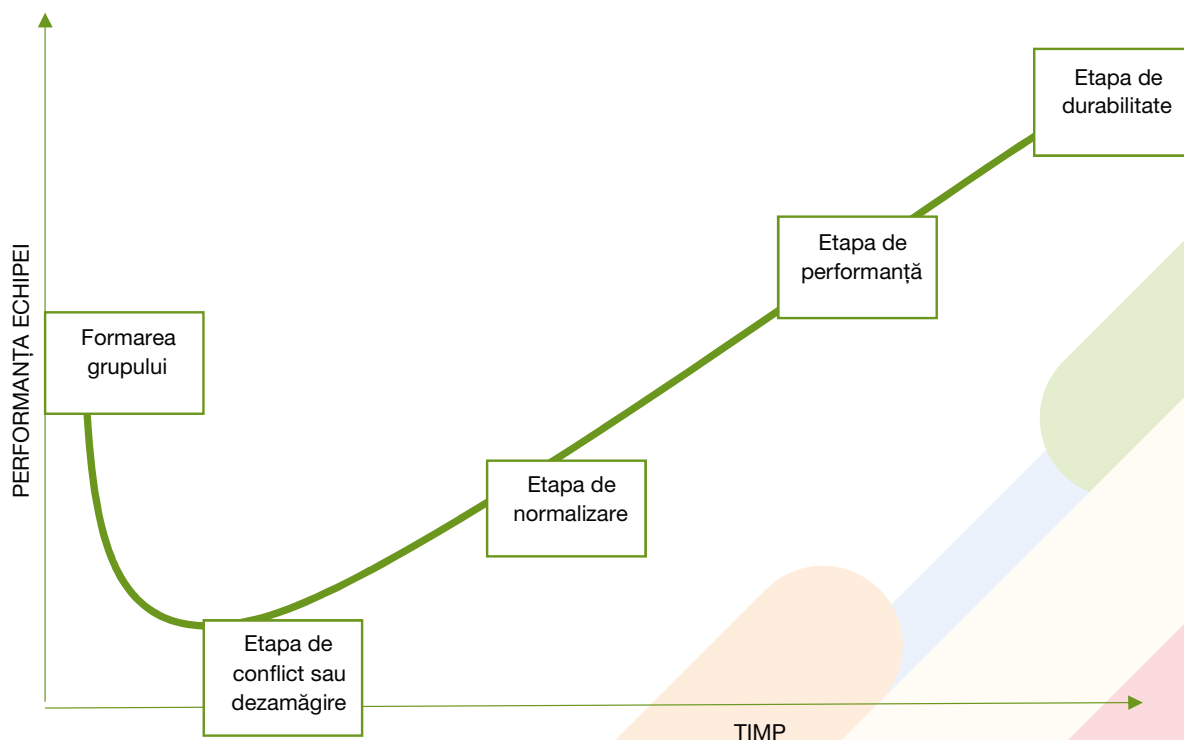
1. Informați tinerii din comunitate cu privire la oportunitatea de a se implica în cadrul programului de împuternicire și a face parte dintr-un grup comunitar de acțiune.
2. Selectarea transparentă și incluzivă a tinerilor.
3. Formarea grupului comunitar de acțiune.
4. Consolidarea grupului comunitar de tineri.
5. Dezvoltarea cunoștințelor și a capacităților.

În continuare, vedeți descrierea pentru fiecare etapă în parte.

1. Informați tinerii din comunitate cu privire la oportunitatea de a se implica în cadrul programului de împuternicire și a face parte dintr-un grup comunitar de acțiune.

Începeți prin a elabora un pliant în care să descrieți programul de împuternicire, obiectivele de bază și cerințele față de potențialii doritori de a se implica. Distribuți anunțul de selectare și informația despre program într-un cerc cât mai larg posibil, atât prin intermediul adulților, a profesorilor, cât și a elevilor. Distribuți anunțul prin metode tradiționale, dar și prin utilizarea rețelelor sociale. Pentru tinerii din grupurile mai vulnerabile și subreprezentate, asigurați-vă că acestea au fost informate într-un mod adecvat despre posibilitățile de aplicare.

Cerințele față de participanți trebuie să fie minime, pentru a încuraja mai mulți tineri să participe, și suficient de incluzive, pentru a încuraja participarea egală a fetelor, băieților și a tinerilor cu nevoi speciale. În acest sens, evitați expresiile sexiste sau discriminatorii din descrierea programului și a anunțului de lansare a acestuia.



Este foarte important să decideți și să informați tinerii despre metoda de aplicare a acestora. În acest sens, sugerăm elaborarea unui formular simplu care ar permite să vă faceți o opinie despre disponibilitatea de implicare a tinerilor (v. boxa de mai jos). Formularul de aplicare trebuie să fie suficient de scurt (pentru a încuraja cât mai mulți tineri să aplice), dar și relativ cuprinzător, pentru a vă permite să înțelegeți adevărata motivație a tinerilor pentru implicare.

Elemente cheie ale formularului de aplicare

Date de contact

Nume, prenume

Număr de telefon

Adresa de e-mail

Vârsta

Nume, prenume ale părinților, tutorilor

Datele de contacte ale părinților/tutorilor

Întrebări de reflecție (ilustrative)

Descrieți, în maximum 200 de cuvinte, care sunt cele mai importante probleme ale tinerilor din comunitate.

Descrieți, în maximum 200 de cuvinte, cum vedeți implicarea personală în soluționarea acestor probleme.

Descrieți, în maximum 100 de cuvinte, ce așteptări aveți din partea programului.

Permisiunea părinților

Permisiunea expresă a părinților/tutorilor de a participa în cadrul programului, în cazul tinerilor care nu au atins majoratul.

Oferiți tinerilor cât mai multe posibilități de completare a formularului, pentru a vă asigura că o anumită metodă propusă de Dvs. nu defavorizează pe cineva. În ce privește selectarea tinerilor, procesul trebuie să fie unul transparent și previzibil. În caz contrar, veți risca să știrbiți din credibilitatea Dvs. și a programului de împuternicire.

2. Selectarea transparentă și inclusivă a tinerilor.

O primă regulă este să încercați să selectați un număr cât mai mare de tineri. Dacă vă aflați în situația unui număr mare de doritori, puteți decide asupra unor criterii de selectare. Cerințele, în mare parte, trebuie să se refere la disponibilitatea tinerilor de a învăța și a se implica în soluționarea problemelor comunitare care îi afectează. Calitatea răspunsurilor din formular vă va permite să apreciați acest lucru. Un criteriu suplimentar de selectare se referă la diversitate. Încercați să selectați un grup cât mai divers de tineri, în funcție de vârstă, gen, nevoi speciale, alte criterii.

3. Formarea grupului comunitar de acțiune.

Tinerii selectați urmează a fi invitați în cadrul unui atelier de constituire. În cadrul primului atelier/ședințe încercați să:

- (i) facilitați procesul de cunoaștere între tineri;
- (ii) mediați un proces participativ de clarificare a obiectivelor pe care grupul poate să și le asume pentru următoarele 3–6 luni.

O agendă indicativă a primului atelier de constituire este prezentată mai jos:

Tip activitate	Ședință organizatorică cu grupul de tineri
Complexitate:	Mediu
Actori implicați:	<ul style="list-style-type: none"> · Organizatori – lucrătorul de tineret/specialistul de tineret · Participanți – tinerii/elevii potențiali membri ai grupului comunitar
Număr de organizatori:	2–3 persoane
Număr de participanți:	15–25 persoane
Timp organizare:	1 săptămână
Timp de realizare:	1–2 ore
Scopul activității:	Formarea grupului de inițiativă comunitar
Obiective:	<ul style="list-style-type: none"> · Informarea tinerilor cu referire la activitățile planificate și scopul grupului creat. · Delegarea responsabilităților în grup. · Planificarea primului eveniment.
Materiale necesare:	Proiector, calculator, hârtie A4, markere color, foi <i>flipchart</i> , listă de participanți, agenda ședinței.
Etapa de pregătire:	<ul style="list-style-type: none"> · Organizatorii coordonează timpul și spațiul cu tinerii invitați din lista completată la evenimentul de informare și recrutare. · Organizatorii pregătesc spațiul conform necesităților, se recomandă aranjarea scaunelor în cerc, evitarea meselor ca barieră între participanți și organizatori. · Organizatorii au grijă să asigure cu birotica necesară participanții și vor afișa agenda ședinței.
Etapa de realizare a evenimentului:	<ul style="list-style-type: none"> · Organizatorii se prezintă la eveniment cu minimum 20 de minute înainte de începere, pentru a instala tehnica necesară și a adapta sala conform necesităților. · Fiecare organizator este responsabil de o anumită etapă a evenimentului. · Organizatorii dau start evenimentului și explică care este scopul întâlnirii cu tinerii. · Organizatorii propun spre atenția participanților agenda ședinței de lucru. · Activitatea ar putea începe cu un exercițiu de cunoaștere: „Facilitatorul propune tinerilor să se ridice în picioare și să formeze un cerc, după care, pe rând, să se prezinte, menționând un cuvânt care ar începe cu prima literă din prenumele său și ar improviza un simbol al acestui cuvânt printr-o mișcare. Următorul coleg, va repeta numele-cuvântul cu prima literă a colegului și gestul care-l reprezintă, după care se prezintă și el urmărind aceeași schemă. Bulgărele de zăpadă, va continua, până la încheierea cercului de cunoaștere, cu cel care a dat start.” · Pe <i>power-point</i>, organizatorii prezintă scopul și obiectivele întâlnirii. · Facilitatorul prezintă tinerilor inițiativa/lista inițiativelor care urmează a fi implementate. Ca urmare, tinerii sunt împărțiți în 2 sau 3 subgrupuri, li se oferă markere / foi <i>flipchart</i> / hârtie color și timp (20 min), pentru a discuta și a schița minimum o soluție / plan de implementare a inițiativei propuse. După care, tinerii prezintă aceste soluții/planuri comune și le aleg pe cele mai realiste, dar și rezultative.

Tip activitate

Ședință organizatorică cu grupul de tineri

- În scopul delegării responsabilităților în grup, facilitatorul poate desfășura următorul exercițiu: „Tinerii primesc câte o coală de hârtie A4 albă și boxa cu markere și sunt rugați să traseze conturul mâinii lor stângi pe coala de hârtie. Pe fiecare deget să menționeze câte o abilitate/cunoștință/atitude pe care o posedă, iar în mijlocul palmei să scrie – puterea sa magică. Pentru exercițiu, participanților li se oferă maximum 5–7 minute, iar pe final sunt rugați să le prezinte. În funcție de cele scrise pe mâna fiecăruia, facilitatorul, împreună cu echipa, decide care responsabilitate ar fi mai adecvată pentru fiecare membru.”
- Participanților li se mulțumește pentru implicare, sunt întrebați dacă au rămas mulțumiți și se stabilește următoarea zi de întâlnire cu ei.
- Pentru a evalua activitatea, facilitatorul poate oferi fiecărui tânăr cartonașe de 3 culori – „Verde” – totul a fost superb, m-am simțit bine, aș vrea să particip mai departe la activități/ „Galben” – am anumite rezerve, nu știu dacă voi mai participa, stau la dubii și ceva nu a fost bine astăzi sau a descrie „Roșu” – sunt nemulțumit și sigur nu aș mai participa. Pentru fiecare cartonaș ridicat, facilitatorul oferă posibilitatea tânărului de a da un exemplu/motiv/descrie situația pentru care a hotărât să aleagă culoarea respectivă, dar nu insistă la descifrare obligatorie.

Etapa post-eveniment:

- Organizatorii se întâlnesc într-o ședință post-eveniment, pentru a discuta realizările, barierele întâlnite, succesele, și ce se poate realiza mai bine.

Informație suplimentară / sugestii:

Această activitate poate să înglobeze în sine 2 și mai multe întâlniri ale grupului comunitar cu organizatorii. Anexăm un model de agendă. Acestea pot fi modificate conform necesităților tinerilor și ale grupului.

4. Consolidarea grupului comunitar de tineri.

Formarea și consolidarea unui grup este un proces complex care durează în timp. Nu există o singură activitate care determină imediat formarea unui grup. În acest sens, este util să aplicăm conceptul de formare a grupurilor elaborat de către Tuckman, Bruce W. Acesta descrie cinci etape de transformare a unui grup într-o echipă. Aceste etape sunt ilustrate în figura de mai jos. În perioada de formare a grupului, există mult entuziasm și curiozitate, membrii grupului își doresc să-și asume obiective ambițioase. În etapa a doua, cea a dezamăgirii, grupul se confruntă cu inevitabilele dificultăți ale realităților din comunitate, în această etapă există un mare risc ca majoritatea membrilor grupului să fie decepționați, iar grupul să se dezintegreze. Dacă această situație este gestionată corect, grupul reușește să o depășească, trecând printr-o perioadă de normalizare, în care obiectivele grupului devin mai *realiste*. Dacă efortul depus de echipă, de învățare și consolidarea acesteia continuă, echipa reușește să realizeze primele rezultate, ajungând în etapa de performanță. Dacă echipa reușește să stabilească o cultură puternică, aceasta poate să devină mai durabilă, chiar dacă o parte dintre membrii acesteia se schimbă.

Abordarea în ceea ce privește formarea și consolidarea grupului comunitar de tineri trebuie să țină cont de faptul că, cel mai probabil, acesta va urma într-un mod sau altul acest parcurs. De aceea este important să fiți conștienți de această dinamică a lucrurilor și să fiți gata pentru a interveni cu acțiuni punctuale (v. tabelul de pe pagina alăturată), pentru a ajuta grupul să parcurgă fiecare etapă cu succes.

Etapa	Caracteristici	Acțiuni punctuale de remediere
Etapa de formare	<ul style="list-style-type: none"> • Socializare. • Curiozitate. • Determinarea identității grupului. • Reticență de a face lucrurile altfel și de a părăsi zona de confort. 	<ul style="list-style-type: none"> • Încurajarea inițiativei. • Clarificarea așteptărilor și rigorilor de lucru.
Etapa de conflict sau dezamăgire	<ul style="list-style-type: none"> • Se opune rezistență. • Apar îndoieli. • Participarea se reduce. • Apar conflictele. 	<ul style="list-style-type: none"> • Încurajarea comunicării oneste. • Determinarea unor noi ținte care sunt mai fezabile. • Atingerea unor succese pe termen scurt.
Etapa de normalizare	<ul style="list-style-type: none"> • Reconcilierea. • Se reduce conflictul și comunicarea ineficientă. • Membrii devin mai implicați. • Crește coeziunea de grup. 	<ul style="list-style-type: none"> • Recunoașterea eforturilor și contribuțiilor individuale. • Monitorizarea energiei în cadrul grupului. • Identificarea și replicarea practicilor de succes.
Etapa de performanță	<ul style="list-style-type: none"> • Apare spiritul de echipă. • Orientarea către rezultat. • Procesul decizional deschis și participativ. • Crește implicarea individuală. 	<ul style="list-style-type: none"> • Celebrarea succesului. • Ghidarea din afară a grupului, încurajarea autonomiei. • Încurajarea elaborării și asumării unor ținte noi.
Etapa de durabilitate	<ul style="list-style-type: none"> • Asumarea unor scopuri mai ambițioase • Procese interne instituționalizate. • Apare birocrăția și memoria grupului. • Apar noi provocări și noi membri ai echipei. 	<ul style="list-style-type: none"> • Recunoaște schimbarea. • Susține integrarea noilor membri în cadrul echipei. • Asigură că procesul decizional este deschis și inclusiv.

5. Dezvoltarea cunoștințelor și a capacităților.

Procesul de învățare, și mai ales învățarea practică, este una dintre cele mai eficiente modalități de a spori coeziunea și capacitățile grupului comunitar de tineri. Deși nevoile de învățare ale tinerilor vor fi clare abia după selectarea acestora, vă sugerăm să dezvoltați un program minim de instruire încă de la începutul întregului proces de împuternicire.

Pentru ca grupul comunitar de tineri să fie unul cât mai eficient și activ, acesta ar trebui să/și dezvolte minime cunoștințe și capacități pentru următoarele subiecte:

1. identificarea și analiza problemelor comunitare;
2. elaborarea inițiativelor comunitare;
3. implementarea inițiativelor comunitare;
4. procesul decizional al APL;
5. activități de mobilizare a tinerilor.

Abordarea pe care vă sugerăm să o utilizați este cea modulară. Altfel spus, fiecare subiect din programul de instruire să fie încorporat în cadrul unui modul. Fiecare modul să fie realizat într-o perioadă cuprinsă între 1–3 luni, în baza modelului ilustrat mai jos:

- (i) **sesiunea teoretică** (3–4 ore academice) – în cadrul căreia tinerii vor învăța despre cele mai relevante elemente ale subiectului în cauză;
- (ii) **sesiunea practică** (3–6 săptămâni) – perioada în care grupul de tineri urmează să aplice în practică cele învățate în cadrul sesiunii teoretice;
- (iii) **sesiunea de evaluare și reflecții** (3–4 ore academice) – în cadrul căreia tinerii au posibilitatea să reflecteze asupra modului în care au reușit sau nu realizarea sarcinii practice;
- (iv) **sesiunea practică secundară** (3–6 săptămâni) – tinerii continuă să realizeze sarcina practică, în baza reflecțiilor și sugestiilor din cadrul sesiunii de evaluare.

O asemenea abordare de învățare, bazată pe acțiuni practice, pilotare și experimentare, va oferi tinerilor oportunitatea de a-și dezvolta abilități de participare într-un mod mai rapid și eficient. Mai mult, o asemenea abordare, vă va responsabiliza și pe Dvs., deoarece nivelul de realizare a sarcinilor practice va fi și un indicator al calității sesiunilor de instruire.

Este important să conștientizați faptul că gradul de dificultate a sarcinilor practice trebuie să fie dozat astfel, încât acestea să fie mai ușor de realizat la începutul programului, iar tinerii să nu fie descurajați de complexitatea sarcinilor sau de un eventual eșec. Sarcinile practice trebuie să fie centrate pe lucrul de echipă și mai puțin pe responsabilități individuale. Mai mult, sarcinile practice, modulele de învățare trebuie să reflecte o logică a procesului de împuternicire. Sugestia noastră este să preluați drept minimum tematica prezentată în acest capitol (v. tabelul de mai jos).

Subiecte de învățare	Descriere	Sarcina practică
Identificarea și analiza problemelor comunitare	<ul style="list-style-type: none"> – Tinerii învață despre metodele de colectare și de documentare a datelor din comunitate cu privire la problemele ce îi vizează. – Tinerii învață cum să consulte tinerii într-un mod participativ în procesul de identificare a problemelor. – Tinerii învață cum să consulte tinerii în identificarea problemelor. 	Tinerii realizează profilul comunitar al tinerilor. Acesta reflectă cele mai relevante probleme cu care se confruntă tinerii și este prezentat reprezentanților APL.
Elaborarea inițiativelor comunitare	<ul style="list-style-type: none"> – Tinerii învață cum să elaboreze un proiect de inițiativă comunitară, în baza unei probleme a tinerilor, identificată în profilul comunitar. – Proiectul de inițiativă comunitară va descrie problema, abordarea generală pentru a soluționa problema dată, rezultatele așteptate, planul de acțiuni și bugetul. 	Tinerii urmează să elaboreze un proiect de inițiativă comunitară. Acesta trebuie să se conformeze rigorilor minime prezentate în cadrul sesiunii teoretice.

Subiecte de învățare	Descriere	Sarcina practică
Implementarea inițiativelor comunitare	Tinerii vor învăța cum să colecteze fonduri și cum să le utilizeze într-un mod transparent și eficient.	Tinerii colectează resurse și contribuții din comunitate și din afara ei.
	Tinerii vor învăța despre procesul decizional al APL și cum pot aceștia să-l influențeze pentru a putea soluționa problemele tinerilor.	Tinerii colaborează cu APL din comunitate pentru a determina implicarea APL în realizarea inițiativei comunitare.
	Tinerii vor învăța despre cele mai eficiente activități de mobilizare a tinerilor pentru ca aceștia să se implice în realizarea inițiativei comunitare.	Tinerii mobilizează tinerii din comunitate pentru ca aceștia să se implice în realizarea inițiativei comunitare.

Puncte de reflecție

Reflecțați asupra modului în care ați putea identifica și crea grupul de tineri:

- Care au fost cele mai de succes experiențe ale Dvs de lucru în echipă?
- De ce? Care au fost factorii de bază?
- Cum ați încercat să soluționați eventuale conflicte sau neclarități?
- Cum ați reușit să mențineți interesul și motivația în cadrul echipei?

PASUL 3: REALIZAREA PROFILULUI COMUNITAR AL TINERILOR

ÎN CADRUL ACESTEI ETAPE, URMEAZĂ SĂ:



instruiți grupul de tineri cum să realizeze profilul comunitar într-o manieră participativă și incluzivă



facilitați procesul de realizare a profilului comunitar de către grupul de tineri



susțineți grupul comunitar de tineri în prezentarea rezultatelor profilului în comunitate și pentru reprezentanții APL

De cele mai multe ori, problemele tinerilor nu sunt vizibile pentru decidenți sau acestea sunt înțelese și abordate într-un mod eronat. Aceasta poate remedia această situație. Realizarea unui profil comunitar al tinerilor presupune un proces participativ de colectare a datelor, opiniilor și priorităților de dezvoltare comunitare din rândul tinerilor.

Realizarea profilului comunitar de către tineri, într-un mod participativ și vizibil în comunitate, va conferi mai multă legitimitate acestui efort, dar și grupului de tineri în sine. Dacă inițiativa comunitară care urmează a fi elaborată și implementată va fi bazată pe o problemă identificată în procesul de realizare a profilului, vor exista mai multe șanse ca aceasta să fie o problemă de care se preocupă mai mulți tineri și, deci, o probabilitate mai mare ca mai mulți tineri să se implice în soluționarea ei. În dialogul grupului de tineri cu reprezentanții APL, argumentele grupului vor fi mult mai credibile, dacă acesta va invoca rezultatele profilului comunitar unde au participat mai mulți tineri din comunitate.

Perioada de realizare și acțiuni indicative

La această etapă a procesului de împuternicire este important să înțelegeți că realizarea profilului comunitar trebuie asigurată în mare parte de către grupul de tineri. Este admisibil să sacrificați din calitatea și amploarea acestui proces, dar să vă asigurați că rezultatul aparține tinerilor. Din aceste considerente, trebuie să planificați mai mult timp decât de obicei pentru realizarea profilului.

Acțiuni indicative	Numărul indicativ de săptămâni									
	1	2	3	4	5	6	7	8	9	10
Modul de instruire: Metode de colectare de date la nivel comunitar	X	X								
Atelier de elaborare a metodologiei de realizare a profilului comunitar		X	X							
Colectarea datelor în baza surselor existente			X	X	X	X				
Colectarea datelor din rândul tinerilor				X	X	X	X	X		
Analiza datelor						X	X	X		
Elaborarea profilului comunitar							X	X		
Prezentarea profilului comunitar tinerilor								X	X	
Prezentarea profilului comunitar APL									X	X
Prezentarea profilului comunitar școlii									X	X

Ce urmează să realizați?

1. Realizați o instruire de bază cu privire la modalitățile de colectare a datelor la nivel de comunitate.
2. Definiți metodologia profilului comunitar.
3. Realizarea profilului comunitar.
4. Elaborarea profilului comunitar.
5. Prezentarea profilului comunitar.

În continuare, vedeți descrierea pentru fiecare etapă în parte.

1. Realizați o instruire de bază cu privire la modalitățile de colectare a datelor la nivel de comunitate.

În cadrul instruirii, tinerii trebuie să dispună de cunoștințe și de înțelegere minimă cu privire la principalele metode de colectare a datelor (sondaj de opinii, focus-grup, interviuri/discuții individuale, analiza datelor existente în comunitate). Este important să specificăm faptul că procesul de colectare a datelor este unul complex și necesită multă pricepere. În cadrul instruirii, este suficient să vă limitați la elementele de bază care caracterizează fiecare instrument de colectare a datelor¹⁰.

2. Definiți metodologia profilului comunitar.

Înainte de a iniția procesul de colectare a datelor, este important să clarificați ce tipuri de date vor fi colectate și ce instrumente vor fi utilizate în acest sens. Metodologia profilului comunitar se va elabora în funcție de capacitățile grupului de tineri și în funcție de timpul disponibil al acestora. Și în acest caz, trebuie să aveți o abordare extrem de simplă și practică. În esență, când decideți asupra metodologiei profilului comunitar, trebuie să clarificați următoarele aspecte:

Domenii de interes pentru tineri	Metodele de colectare și documentare a datelor	Principalele întrebări de analiză
<ul style="list-style-type: none">• Procesul educațional• Activități extracurriculare• Petrecerea timpului liber• Modul sănătos de viață• Relațiile cu semenii (violența între semenii)• Mediul ambiant• Participarea tinerilor• Incluziunea tinerilor• Protecția socială a tinerilor	<ul style="list-style-type: none">• Filmarea materialului video referitor la probleme comunitare identificate.• Discuții față în față cu locuitorii/tinerii comunității.• Monitorizarea presei, tv, radioului timp de o săptămână – harta evenimentelor prezentate: discuții în cadrul unei mese rotunde, a panourilor de discuții (sau „La o cafea cu mine!”).	<ul style="list-style-type: none">• Care sunt cele mai importante probleme cu care se confruntă tinerii?• Care sunt cele mai importante probleme pentru băieți, fete, tineri din diferite grupuri de vârstă, tineri cu nevoi speciale?• Ce soluții întrevăd aceștia pentru soluționarea problemelor?• Care este disponibilitatea de implicare a acestora?

¹⁰ Cancelaria de stat a Republicii Moldova oferă o prezentare simplă și elegantă a tuturor instrumentelor disponibile de colectare a datelor: https://cancelaria.gov.md/sites/default/files/document/attachments/sesiunea_5_colectarea_datelor.pdf

Domenii de interes pentru tineri	Metodele de colectare și documentare a datelor	Principalele întrebări de analiză
	<ul style="list-style-type: none"> • Coordonarea unui blog ce ar viza problemele sau succesele instituției/ comunității. • Instalarea boxei de idei și promovarea acesteia în instituție, monitorizarea acesteia. • Chestionarea cetățenilor/ tinerilor în scris. • Filmarea și montarea de către tineri a interviurilor cu cetățenii. • Analiza registrelor și datelor existente în cadrul școlii și a Primăriei. 	<ul style="list-style-type: none"> • Ce îi împiedică să se implice? • Care este opinia adulților față de problemele tinerilor?

Un alt aspect important de care trebuie să țineți cont este că, în procesul de elaborare a profilului comunitar, trebuie să vă asigurați că vocea tinerilor reflectă diversitatea tinerilor din comunitate. Astfel, trebuie să vă asigurați că prin metodele de colectare și de consultare a tinerilor veți implica atât fete, cât și bieți, tineri din diferite grupuri de vârstă, tineri din diferite zone ale comunității, tineri cu nevoi speciale, tineri care aparțin grupurilor etnice minoritare, tineri care sunt activi și tineri care sunt mai puțin vizibili.

3. Realizarea profilului comunitar.

Cum am menționat la începutul acestui capitol, realizarea nemijlocită a profilului comunitar trebuie să fie asigurată de către grupul de tineri. Rolul Dvs. este de a facilita, ghida și încuraja acest efort. Pentru ca acest lucru să vă reușească, este important să planificați temeinic fiecare etapă de colectare a datelor. Mai jos, descriem cum ar trebui să procedați în cazul în care planificați să organizați discuții individuale cu tinerii și cu adulții din comunitate.

Tip activitate	Discuții față în față cu locuitorii/tinerii comunității
Complexitate:	Înaltă
Actori implicați:	<ul style="list-style-type: none"> • Organizatori – lucrătorul de tineret/specialistul de tineret/ tinerii/elevii membri ai grupului comunitar • Participanți – tinerii respondenți ai interviurilor și discuțiilor planificate
Număr de organizatori:	2–3 persoane
Număr de participanți:	10–12 persoane
Timp organizare:	1 – 2 săptămâni
Timp de realizare:	1–2 ore
Scopul activității:	Cartografierea necesităților tinerilor în comunitate
Obiective:	Dezvoltarea abilităților tinerilor de analiză și cartografiere a rezultatelor chestionarului.
Materiale necesare:	Hârtie A4, markere color, foi flipchart, listă de participanți, servicii xerox, dictafon, suport A4, pix, dispoziție bună.

Tip activitate

Discuții față în față cu locuitorii/tinerii comunității

Etapă de pregătire:

- Organizatorii elaborează și planifică o sesiune teoretică și practică pentru grupul comunitar de tineri, pentru a-i forma în realizarea unei discuții/interviu cu locuitorii/tinerii comunității.
- Organizatorii invită tinerii la formare și evaluează/monitorizează gradul de asimilare a informației și abilitățile formate în lucrul cu locuitorii comunității.
- Inițial, organizatorii pregătesc informații referitoare la tipurile de întrebări posibile și tematica abordată în cadrul discuțiilor de grup sau individuale cu tinerii din comunitate.
- Organizatorii, *împreună cu tinerii*, elaborează o listă de întrebări pentru a stabili formatul discuțiilor, cu care se vor deplasa în teritoriu, la a doua etapă.
- Organizatorii prestabilesc o perioadă de timp oportună pentru a merge împreună cu grupul de tineri în teren.

Etapă de realizare a evenimentului:

- Organizatorii merg împreună cu grupul de tineri în teritoriu, pentru a realiza etapa de discuții/interviuri cu locuitorii.
- Fiecare organizator este responsabil de un anumit subgrup de tineri, din echipa comunitară.
- Organizatorii, împreună cu tinerii, merg în spații deschise ale localității, unde sunt tineri/locuitori, pentru a realiza etapa de discuții/intervievare.
- Participanții se prezintă, menționează scopul activității și cer permisiunea de a oferi câteva întrebări tematice intervievatorului.
- La primirea acceptului, participanții își fac notițe pe chestionarul deja pregătit la prima etapă/înscriu la dictafon.
- La final de discuție, participantul mulțumește intervievatului pentru timpul acordat și pentru contribuție.

Etapă post-eveniment:

- Organizatorii se întâlnesc într-o ședință post-eveniment, pentru a discuta realizările, barierele întâlnite, succesele, și ce se poate realiza mai bine pe viitor.
- Organizatorii analizează rezultatele ieșirii în teren și cartografiază răspunsurile.
- Organizatorii vin cu idei și propuneri de activități/implicare care ar răspunde la indicatorii primiți din ieșirea în teren.

Informație suplimentară/Sugestii:

În cazul refuzului potențialului intervievat de a participa la etapa de discuții/interviu, participanții mulțumesc pentru atenție și urează o zi frumoasă, după care pleacă.

În cazul în care intenționați să realizați un sondaj de opinie, trebuie să vă asigurați că țineți cont atât de misiunea Centrului de tineret, de rezultatele sondajelor/studiilor efectuate de alte organizații în domeniul respectiv, cât și să respectați următoarele cerințe de bază:

- a. *Chestionarul* – acesta trebuie să fie scurt (maximum 2 pagini), să conțină întrebări clare și să ofere respondenților posibilitatea de a-l completa cu ușurință (până în 5 minute), prin a le solicita să selecteze opțiuni de răspuns.

Model de întrebări în cadrul chestionarului.

Care sunt cele mai importante trei probleme din comunitate, care te afectează în mod direct? **Selectează doar trei opțiuni.**

Nu am posibilitatea de a petrece timpul liber.

Nu pot practica sportul preferat în afara școlii.

În școală crește fenomenul de bullying.

Cetățenii aruncă deșeuri în locurile publice.
 Nu reușesc să-mi dezvolt abilitățile de lucru prin tehnologiile informaționale.
 Școala nu este suficient de accesibilă pentru mine.
 Tot mai mulți tineri fumează.
 Tot mai mulți tineri consumă alcool.
 Tot mai mulți tineri se implică în acțiuni de huliganism.
 Semenii mei sunt pasivi.
 Mă simt discriminat în cadrul școlii.
 Nu am posibilitatea să particip la activități culturale.
 Nu pot să mă alimentez sănătos în timpul orelor de școală.

Cum apreciezi activitatea Primăriei în soluționarea problemelor selectate?
 1 (activitatea este ineficientă).....2.....3.....4.....5 (activitatea este foarte eficientă)

- b. *Colectați date cu privire la vârsta și genul respondenților* – pentru a înțelege mai adecvat anumite preferințe și răspunsuri din partea tinerilor, vă sugerăm să specificați în chestionar vârsta și genul celor care participă la sondaj de opinie.
- c. *Trebuie să vă asigurați că participarea la sondaj este una aleatorie* și, deci, trebuie să fie cât mai reprezentativă. În caz contrar, rezultatele sondajului vor fi distorsionate și vor reprezenta opiniile unui grup restrâns de tineri. Din aceste considerente, vă sugerăm să evitați sondajele online, deoarece o să vă pomeniți în situația în care la acest sondaj participă doar tinerii care au acces la internet. Cea mai simplă metodă este să tipăriți chestionarul și să-l oferiți fiecărui al treilea elev din fiecare clasă. În asemenea mod, veți fi mult mai siguri că participarea la sondaj a fost una aleatorie.

4. Elaborarea profilului comunitar.

După ce ați colectat toate datele și opiniile tinerilor, trebuie să ajutați grupul de tineri să elaboreze profilul. În acest sens, vă sugerăm să utilizați întrebările-cheie prezentate la [pagina 20](#), în care ilustrăm aspecte metodologice ale profilului comunitar. Răspunsurile la acel set de întrebări pot fi dezbătute în cadrul unei ședințe a grupului de tineri. Pentru elaborarea profilului comunitar, puteți opta pentru o simplă prezentare în format *power point*. În cadrul prezentării, urmați o logică simplă, și anume:

Constatare

Expuneți concluzia de bază pentru fiecare întrebare analitică.



Oferiți dovezi

Oferiți cifre din cadrul sondajului sau argumente din cadrul discuțiilor pe care le-ați avut, pentru a demonstra temeinicia constatării.



Ce trebuie de făcut?

Încercați să oferiți anumite soluții pe care le-au sugerat tinerii sau pe care grupul de tineri le consideră necesare.

5. Prezentarea profilului comunitar.

Dacă grupul de tineri a finalizat profilul comunitar, acesta urmează a fi făcut public și prezentat decidenților. În acest sens, urmează să stabiliți o discuție cu Primarul/Primărița localității, pentru a prezenta principalele constatări. De asemenea, sugerăm ca profilul comunitar să fie prezentat în cadrul unei ședințe a Consiliului Local.

Atunci când tinerii vor prezenta profilul comunitar, ar fi bine ca aceștia să se refere la:

- prezentarea succintă a grupului de tineri și a scopului acestuia;
- cum a fost realizat profilul comunitar;
- principalele 3 constatări ale profilului comunitar;
- ce trebuie să întreprindă persoanele care au puterea de decizie (APL, școala etc.), în baza acestor constatări.

Ultimul element este cel mai important și, deci, în cadrul prezentării trebuie să-i fie dedicat cel mai mult timp. Înainte de prezentarea profilului, ar fi bine să faceți copii pentru fiecare dintre participanți, să clarificați care va fi timpul oferit tinerilor pentru prezentare și eventuale întrebări de precizare sau discuții, să clarificați, cu tinerii din echipa comunitară, cine și ce subiecte va prezenta.

Este foarte important să decideți ce angajamente doriți să obțineți din partea decidenților. Prezentarea trebuie să fie organizată astfel, încât decidenții să fie puși în situația în care să își asume anumite angajamente. Dacă acest lucru nu este posibil sau nu vă reușește, să vă străduiți să agreeți cu decidenții o nouă discuție, pentru a prezenta propunerea de inițiativă comunitară.

Puncte de reflecție

Reflecțați asupra celei mai eficiente modalități de a elabora profilul comunitar:

- Pentru cine este destinat profilul comunitar?
- Care ar fi cel mai important lucru care ar trebui să se afle din profilul comunitar?
- Ce informații noi ar putea oferi profilul comunitar, comparativ cu alte documente existente în comunitate?

PASUL 4: ELABORAREA INIȚIATIVELOR COMUNITARE

ÎN CADRUL ACESTEI ETAPE, URMEAZĂ SĂ:



ajutați grupul de tineri să identifice și să analizeze o problemă care este relevantă pentru tinerii din comunitate



facilitați procesul de identificare a unei soluții inovative și fezabile a problemei



susțineți grupul de tineri în procesul de elaborare a bugetului necesar pentru realizarea inițiativei în practică

Un mod eficient de implicare a tinerilor este cel axat pe implicarea pentru soluționarea problemelor care îi vizează. Orice efort de împuternicire, mobilizare și implicare a tinerilor, care în timp nu este axat pe soluționarea problemelor, va fi unul contraproductiv, va descuraja tinerii și va oferi un exemplu prost pentru ceilalți tineri și pentru comunitate.

Elaborarea și implementarea inițiativelor comunitare este o metodă de împuternicire și de implicare a tinerilor, axată pe soluționarea problemelor, o metodă care creează o legătură pozitivă între efortul de implicare a tinerilor și rezultatul participării acestora. Soluționarea problemelor de către tineri le oferă șanse unice de a-și dezvolta capacitatea de gândire critică, de gestionare a riscurilor, de convingere și mobilizare. Dacă tinerii din comunitate elaborează inițiative comunitare pentru a soluționa probleme, acest lucru este vizibil pentru adulți și APL, fapt ce determină schimbarea percepției generale față de tineri.

Perioada de realizare și acțiuni indicative

Procesul de elaborare a unei inițiative comunitare este unul destul de scurt ca timp, comparativ cu celelalte etape din procesul de împuternicire și poate dura 5–8 săptămâni. Cu toate că realizarea acestei etape nu durează prea de mult, ea necesită o implicare sporită din partea grupului de tineri și a Dvs. Prin urmare, trebuie să vă asigurați că aceasta nu coincide cu perioada examenelor sau cu alte evenimente din calendarul grupului de tineri, pentru a asigura mai multe șanse de implicare a lor.

Acțiuni	Numărul indicativ de săptămâni				
	1	2	3	4	5
Atelier de planificare axat pe identificarea și analiza problemei	X				
Atelier de planificare axat pe identificarea soluției, testarea acesteia		X			
Atelier de planificare axat pe elaborarea planului de acțiuni			X		
Atelier de planificare axat pe elaborarea bugetului			X	X	x
Consultarea inițiativei de comunicare cu tinerii și cu comunitatea			X	X	
Ajustarea proiectului de inițiativă în baza propunerilor și a comentariilor					X

Ce urmează să realizați?

1. Asigurați-vă din start că aveți resurse pentru a susține parțial bugetul inițiativei comunitare.
2. Organizarea atelierelor de planificare.

În continuare, vedeți descrierea pentru fiecare etapă în parte.

1. Asigurați-vă din start că aveți resurse pentru a susține parțial bugetul inițiativei comunitare.

Abordarea generală cu privire la împuternicirea tinerilor pentru participare, descrisă în acest *Ghid*, este centrată pe faptul că tinerii au posibilitatea să iasă la rampă în cadrul comunității. Altfel spus, tinerii nu doar vor învăța lucruri noi, aceștia vor realiza lucruri noi pentru ei și pentru comunitate. Un risc destul de serios pentru efortul de împuternicire la această etapă este faptul că după procesul de elaborare a inițiativei comunitare tinerii nu o vor putea implementa, din lipsă de resurse.

De aceea, este important să vă asigurați din start că o parte din costurile eventuale ale inițiativei comunitare vor putea fi acoperite din resurse deja identificate. Acestea pot varia între 30 și 60 la sută din costurile totale ale inițiativei. Faptul că deja o parte din costurile inițiativei sunt acoperite va conta foarte mult pentru grupul de tineri și va spori încrederea acestora de a identifica cea mai bună soluție. Totodată, este important să nu acoperiți toate costurile necesare, deoarece colectarea de fonduri (v. următorul capitol) este o abilitate și o responsabilitate a grupului de tineri, pe care aceștia din urmă trebuie să și le dezvolte.

În acest sens, atunci când planificați un program de împuternicire, costurile parțiale pentru inițiativa comunitară care urmează a fi elaborată și implementată de către tineri trebuie să fie acoperite. Acestea pot fi obținute de la anumiți donatori sau de la Autoritățile Publice Locale, așa cum este cazul autorităților din raionul Ialoveni¹¹.

2. Organizarea atelierelor de planificare.

Cea mai simplă metodă de a susține grupul de tineri în procesul de elaborare a inițiativei comunitare este prin intermediul unor ateliere de planificare, tematice, axate în special pe:

- (i) identificarea și analiza problemei;
- (ii) elaborarea soluției;
- (iii) elaborarea planului de acțiuni;
- (iv) elaborarea bugetului.

Fiecare atelier de planificare poate fi organizat săptămânal și poate dura 2–4 ore. Fiecare atelier trebuie să fie urmat de sarcini practice care urmează a fi realizate de către grupul de tineri pe parcursul săptămânii. O descriere succintă a atelierelor este prezentată mai jos.

Subiectele atelierelor de planificare	Subiecte de discuție	Sarcina practică
Identificarea și analiza problemei	<ol style="list-style-type: none">1. Cum definim problema în cadrul unei inițiative comunitare.2. Cum identificăm și analizăm cauzele care determină existența și perpetuarea problemei.	Tinerii descriu și analizează cauzele problemei identificate (metode: arborele problemei, asalt de idei etc.).

¹¹ Vezi mai multe detalii aici <https://fondultinerilor.md/>

Subiectele atelierelor de planificare	Subiecte de discuție	Sarcina practică
Elaborarea soluției	<ol style="list-style-type: none"> 1. Cum identificăm cea mai eficientă soluție pentru problema constatată. 2. Cum definim obiectivele din cadrul inițiativei comunitare. 3. Cum vom măsura schimbarea produsă în urma realizării inițiativei comunitare. 	Tinerii vor decide asupra abordării generale din cadrul inițiativei comunitare, vor defini obiectivele și indicatorii de măsurare a progresului.
Elaborarea planului de acțiuni	<ol style="list-style-type: none"> 1. Ce acțiuni sunt necesare pentru a realiza obiectivele propuse. 2. Cum planificăm și realizăm acțiunile necesare. 	Tinerii elaborează planul de acțiuni și determină responsabilii pentru implementare.
Elaborarea bugetului	<ol style="list-style-type: none"> 1. Cum apreciem costurile în cadrul inițiativei comunitare. 2. Cum elaborăm bugetul. 3. Cum putem gestiona acest buget. 	Tinerii vor elabora bugetul proiectului și calendarul plăților.

Identificarea și analiza problemei

Dacă grupul de tineri a realizat profilul comunitar al tinerilor într-un mod participativ, selectarea și identificarea problemei nu va dura atât de mult. Totodată, în acest proces este important să ajutați să se înțeleagă câteva reguli simple de identificare și de definire a problemei.

Acestea sunt:

- Problema nu constă în lipsa a ceva sau în lipsa soluției. De cele mai multe ori, avem tendința eronată de a defini problemele ca lipsa a ceva de care avem nevoie. Spre exemplu, menționăm că problema tinerilor constă în lipsa unui teren de sport. Acest lucru este eronat, deoarece în acest caz, de fapt, verbalizăm soluția, fără a înțelege care este problema în esență.
- Problema trebuie definită din perspectiva unui grup, în cazul nostru, a unui grup de tineri. Astfel, nu vom spune că problema din comunitate constă în lipsa terenului de sport sau că terenul de sport nu este amenajat, dar că tinerii din comunitate nu au posibilitatea de a practica sportul. Dacă definim problema fără perspectiva tinerilor, automat, soluțiile devin soluții de infrastructură – să amenajăm, să construim, să dotăm terenul de sport, fără a ne preocupa în general dacă acest lucru va determina tinerii să practice sportul.

Modul în care se aplică aceste reguli simple și implicațiile acestora pentru întregul proces de elaborare a inițiativelor comunitare este ilustrat în tabelul de mai jos.

Model greșit de a defini problema	Model corect de a elabora problema
<p>Exemplu: Lipsa coșurilor de gunoi în locurile publice.</p> <p>Implicații:</p> <ul style="list-style-type: none"> • Accentul este pus pe lipsă coșurilor, deși se are în vedere că în spațiile publice se aruncă gunoi pe jos. • Soluția va presupune în mare parte procurarea și instalarea coșurilor de gunoi. 	<p>Exemplu: Membrii comunității aruncă gunoi pe jos în spațiile publice.</p> <p>Implicații:</p> <ul style="list-style-type: none"> • Accentul problemei este pe membrii comunității. • Soluția nu este evidentă la prima vedere. • Se impune analiza cauzelor.

Model greșit de a defini problema

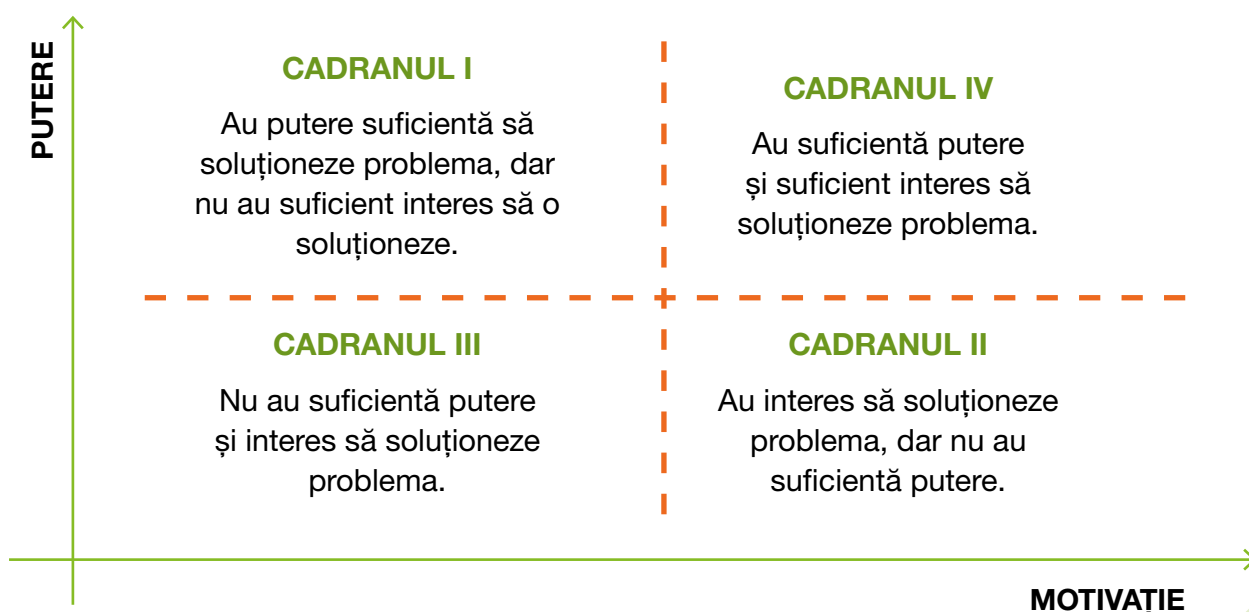
- Probabilitatea ca spațiile publice să devină mai curate este mică, deoarece nu sunt abordate alte cauze cum ar fi modalitatea de gestionarea a deșeurilor în comunitate, cultura curățeniei în comunitate și altele.

Model corect de a elabora problema

- Analiza cauzelor relevă motivația și interesul scăzut al membrilor comunității, dar și a autorităților cu privire la curățenia din locurile publice.
- Soluția propusă devine mai complexă și va aborda soluții imediate cum ar fi instalarea unor urne de gunoi, dar și soluții legate de implicarea membrilor comunității și a autorităților în menținerea curățeniei.

Un alt element important legat de definirea problemei se referă la analiza cauzelor principale care determină existența și perpetuarea acesteia. Există mai multe modalități de a analiza cauzele problemei.

Un instrument pe care îl sugerăm este **cadranul puterii**. Acesta este ilustrat mai jos. Analiza cauzelor prin intermediul acestui instrument pornește de la ipoteză generală că o problemă există în comunitate dacă în cadrul comunității grupul/instituția care deține puterea de a soluționa problema nu este interesată de soluționarea acesteia, iar grupul care este interesat (afectat de problemă) nu are puterea suficientă de a soluționa problema.



Dacă contrapunem aceste două funcții – **a puterii** și **a motivației**, obținem patru cadrane (situații), în care membrii unei comunități se pot afla. Pentru a înțelege cauzele principale care determină problema selectată, trebuie să identificăm care grupuri și în ce cadrane se poziționează în raport cu problema noastră.

Astfel, trebuie să identificăm grupurile și instituțiile din comunitate care:

- au putere suficientă să soluționeze problema, dar nu au suficient interes să o facă;
- au interes să soluționeze problema, dar nu au suficientă putere;
- nu au suficientă putere și interes să soluționeze problema și (iv) cazul mai puțin probabil, în care există grupuri care au suficientă putere și suficient interes să soluționeze problema.

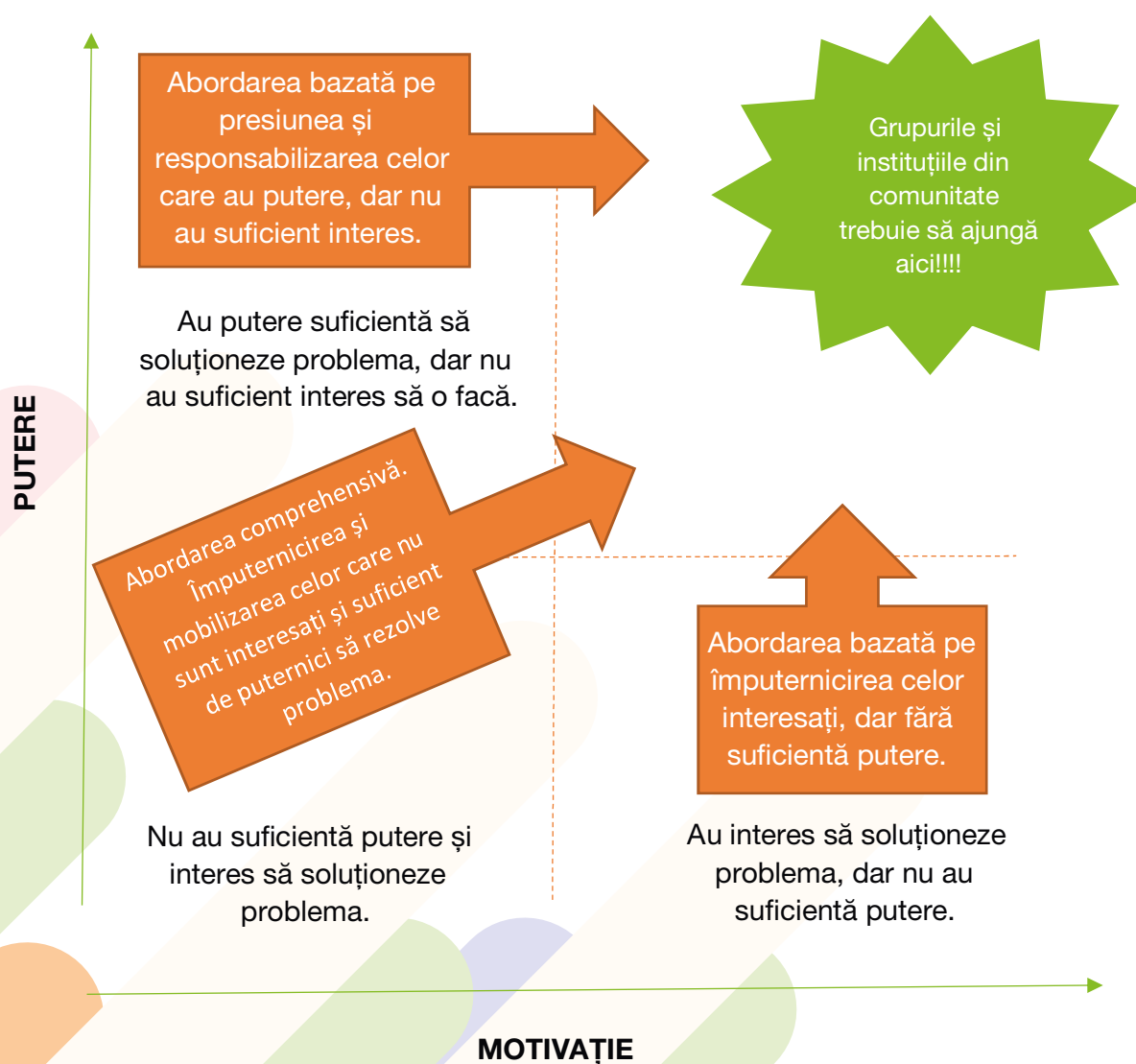
Dacă analizăm în continuare problema expusă mai sus, cea legată de faptul că membrii comunității aruncă gunoi pe jos în spațiile publice, utilizând acest instrument, vom înțelege că există

persoane care se află în cadranul II, III. Mai mult, vom înțelege că cel mai probabil APL din comunitate se află în cadranul I.

Elaborarea soluției

Identificarea soluției optime pentru problema selectată poate fi elaborată doar după ce a fost realizată o analiză temeinică a celor mai importante grupuri și instituții din comunitate și a modului în care acestea sunt poziționate în cadranele respective. Soluția pe care trebuie să o adoptăm în cadrul inițiativei comunitare trebuie să determine majoritatea grupurilor și instituțiilor din comunitate să se apropie cât mai mult de cadranul IV, adică să ajungă în situația în care să dispună de suficientă putere și interes pentru a soluționa problema.

Astfel, o potențială soluție a inițiativei comunitare ar putea fi una dintre cele trei abordări ilustrate în figura de mai jos. Soluția ar putea presupune o abordare legată de împuternicirea celor care sunt interesați de soluționarea problemei. O altă abordare ar consta în a face presiuni și a-i responsabiliza pe cei cu suficientă putere, să fie mult mai interesați de soluționarea problemei. O ultimă abordare, una mai comprehensivă, presupune și activități de motivare, dar și de împuternicire.



În cazul exemplului nostru de mai sus, cel mai probabil, tinerii vor începe să citească mai mult printr-o combinație de procurare a cărților, de responsabilizare a APL să îmbunătățească activitatea bibliotecii comunitare, dar și prin acțiunile de sporire a interesului tinerilor față de lectură.

Elaborarea planului de acțiuni

Dacă grupul de tineri a reușit să identifice soluția generală pe care o vor promova în cadrul inițiativei comunitare, următorul atelier de planificare poate fi axat pe elaborarea planului de acțiuni. Acesta poate fi conceput ca o simplă fișă Gantt (v. mai jos). Acest instrument simplu ne va ajuta să înțelegem dacă am planificat prea multe acțiuni ce trebuie realizate într-o perioadă scurtă de timp.

Acțiuni	Responsabil	Numărul indicativ de săptămâni				
		Săpt. 1	Săpt. 2	Săpt. 3	Săpt. 4	Săpt. 5
Activitatea 1						
Activitatea 2						
Activitatea 3						
Etc.						

Atunci când elaborați și concepeți planul de acțiuni, ar fi bine să țineți cont de următoarele reguli generale:

- Activitățile trebuie definite într-un mod clar. Spre exemplu: Organizarea atelierului de 4 ore cu tematica sporiri interesului tinerilor pentru lectură, pentru 20 de fete și băieți. Un exemplu nereușit de definire a activității este: Organizarea atelierului de lucru.
- Fiecare activitate trebuie să aibă un responsabil, capabil să o realizeze cu succes.
- Fiecare activitate trebuie să fie încadrată într-un calendar. De aceea, de cele mai multe ori, planurile de acțiuni sunt elaborate cu ajutorul fișei Gantt.
- Încercați să planificați mai multe activități, realizarea cărora va determina producerea unui rezultat specific. Atunci când elaborați planul de acțiuni, trebuie să presupuneți că obținerea unor rezultate palpabile va fi asigurată doar în baza mai multor acțiuni realizate consecvent.
- Încercați să stabiliți o perioadă adecvată de realizare a inițiativei comunitare.

Elaborarea bugetului

Bugetul inițiativei comunitare va putea fi realizat doar după elaborarea planului de acțiuni. Cerințele minime față de buget sunt prezentate în tabelul de mai jos. Pentru fiecare activitate va trebui să identificați articolele necesare care trebuie procurate, să determinați cantitatea acestora, prețul per unitate, costul total și potențialele surse de buget pentru a acoperi costurile date.

Articole de buget	Număr	Preț per unitate	Cost total	Sursa de buget I	Sursa de buget II
Materiale de construcții					
Transport					
Lucrări					

Când elaborați bugetul pentru inițiativa comunitară, trebuie să respectați următoarele reguli generale:

- verificați minuțios costul real al fiecărui articol necesar, apălați la adulți și la specialiști, dacă este cazul;
- mereu vor fi costuri ascunse – încercați să le identificați!
- încercați să apreciați corect cantitatea articolelor necesare (spre exemplu, costurile de transport mereu se calculează tur-retur);
- verificați de mai multe ori dacă în bugetul final nu s-au strecurat greșeli.

Asigurați-vă că inițiativa comunitară este una incluzivă

Dacă grupul de tineri a reușit să definitiveze toate componentele de bază ale inițiativei comunitare, este important să-i ajutați să înțeleagă, în ce măsură, de rezultatele acestei inițiative, vor beneficia cât mai muți tineri.

În acest sens, este bine ca grupul de inițiativă să reflecteze asupra întrebărilor de mai jos:

- În ce măsură vor putea participa la activitățile din cadrul inițiativei: băieții, fetele, tineri din diferite grupuri de vârstă, tinerii din grupuri vulnerabile, tinerii cu nevoi speciale?
- În ce măsură aceste grupuri au fost consultate în procesul de elaborare a inițiativei comunitare?
- Există oare anumite bariere specifice care ar putea să facă participarea acestor grupuri mai dificilă?
- Dacă da, cum sunt abordate aceste bariere de către grupul de tineri, în procesul de elaborare și de implementare a inițiativei?

Puncte de reflecție

Reflecțați asupra modului în care ați putea susține tinerii în procesul de elaborare a inițiativei comunitare:

- Cum ați putea organiza un proces participativ de elaborare a inițiativei comunitare?
- Cum ați putea să vă asigurați că grupul de tineri elaborează o inițiativă comunitară bună, dar și că aceasta reflectă opiniile și înțelegerea lor asupra problemei și soluției?

PASUL 5: IMPLEMENTAREA INIȚIATIVEI COMUNITARE

ÎN CADRUL ACESTEI ETAPE, URMEAZĂ SĂ:



susțineți grupul de tineri în procesul de colectare de fonduri pentru realizarea inițiativei comunitare



Stabiliți cum ați putea determina rolurile tinerilor în procesul de implementare într-un mod echitabil și participativ



ajutați grupul de tineri să mobilizeze cât mai mulți tineri pentru realizarea inițiativei comunitare



mediați interacțiunea grupului de tineri cu APL pentru ca ultimii să se implice în realizarea inițiativei comunitare



susțineți grupul de tineri în implementarea generală a activităților planificate pentru realizarea inițiativei comunitare

Procesul de implementare a inițiativei comunitare constituie cea mai dificilă și cea mai riscantă etapă a procesului de împuternicire pentru participare. În această perioadă, grupul de tineri încearcă să realizeze obiectivele propuse în inițiativa comunitară și totodată își dezvoltă abilitățile de gestionare a inițiativelor comunitare. De faptul cum se va derula această etapă pentru fiecare dintre tineri, va depinde interesul lor pentru a continua să se implice în soluționarea problemelor comunitare.

Implementarea inițiativei comunitare depășește efortul de a coordona anumite lucrări de amenajare sau reparație. Procesul de implementare a inițiativei comunitare presupune, de fapt, un mic efort de transformare în bine a comunității. Așa cum am descris în capitolul precedent, esența efortului din cadrul inițiativei comunitare constă în interacțiunea cu alte grupuri și instituții din comunitate, pentru a le împuternici, mobiliza și determina să se implice în soluționarea problemei selectate.

Perioada de realizare și acțiuni indicative

Este dificil să estimăm perioada optimă de realizare a acestei etape a ciclului de împuternicire pentru participare, deoarece ea depinde de mai mulți factori, cum ar fi: gradul de dificultate și ambiția inițiativei comunitare, disponibilitatea membrilor comunității și a APL de a se implica în realizarea acestei inițiative.

Totuși, recomandăm o perioadă optimă de realizare a inițiativei de aproximativ de 8–10 luni. Această perioadă va fi suficientă pentru a determina grupul de tineri să se consolideze ca echipă în procesul de implementare și va permite grupului de tineri să realizeze obiectivele propuse.

Acțiuni indicative	Numărul indicativ de luni									
	1	2	3	4	5	6	7	8	9	10
Realizarea campaniei de colectare de fonduri și contribuții comunitare	X	X	X	X						
Mobilizarea tinerilor din comunitate pentru implicarea în realizarea inițiativei comunitare	X	X	X	X	X	X	X	X	X	X
Interacțiunea cu APL	X	X	X	X	X	X	X	X	X	X
Realizarea activităților din planul de acțiuni			X	X	X	X	X	X	X	X
Evaluarea rezultatelor			X		X		X		X	X

Ce urmează să realizați?

1. Facilitați procesul de colectare de fonduri și contribuții comunitare.
2. Mobilizarea tinerilor pentru implicarea în realizarea inițiativei comunitare.
3. Interacțiunea cu APL.
4. Implementarea activităților și monitorizarea progreselor.

În continuare, vedeți descrierea pentru fiecare etapă în parte.

1. Facilitați procesul de colectare de fonduri și contribuții comunitare.

Din start, este important să menționăm că în procesul de colectare de fonduri, pe lângă colectarea banilor, putem și trebuie să colectăm și contribuții din partea membrilor comunității sau a APL. De cele mai multe ori, aceștia vor putea să ofere contribuții (materiale de construcții, transport, servicii) și nu vor putea oferi bani.

Un alt element important pe care l-am menționat în capitolul precedent se referă la faptul că, pentru prima experiență de implementare a inițiativelor comunitare, este nevoie ca prima contribuție financiară să fie oferită de către Dvs. Acest lucru va ușura foarte mult procesul de colectare a fondurilor și a contribuțiilor, deoarece foarte puțini sunt acei care vor contribui primii.

Cu referire la colectarea fondurilor, acest proces presupune solicitarea de fonduri și contribuții de la diferiți membri ai comunității. Solicitarea de fonduri și contribuții va fi diferită, în funcție de mărimea contribuției și de experiența de colaborare anterioară a grupului de tineri cu potențialul donator. Mai jos, oferim un model simplu de organizare a unei activități de colectare de fonduri.

Tip activitate:	Vizionare film tematic cu discuții și colectare de fonduri
Complexitate:	Mediu
Actori implicați:	<ul style="list-style-type: none">• Organizatori – un grup de tineri ce vor realiza etapele menționate pentru desfășurarea evenimentului.• Participanți – persoane care vor beneficia de activitatea desfășurată.• Parteneri – APL, Instituțiile de învățământ, Casele de cultură, Bibliotecile, Agenții economici, ONG-urile din comunitate, alte grupuri de tineri.
Număr de organizatori:	2–4 persoane
Număr de participanți:	15–20 persoane
Timp organizare:	2 săptămâni
Timp de realizare:	1–4 ore
Scopul activității:	Colectare fonduri prin organizarea unei vizionări de film tematic
Obiective:	<ul style="list-style-type: none">• Colectare fonduri pentru scopul propus.• Dezvoltarea gândirii critic - analitice.• Dezvoltarea abilităților de prezentare a viziunii asupra mesajului recepționat.• Schimb de idei între participanți.
Materiale necesare:	Proiector, calculator, film tematic selectat de grupul de organizatori, sistem de boxe, ecran pentru proiector, popcorn (la dorință), bean bag-uri (scaune), o listă de întrebări-afirmații pregătite în baza materialului video prezentat participanților, hârtie color și printer pentru scoaterea biletelor de invitare la activitate.
Etapa de pregătire:	<ul style="list-style-type: none">• Grupul de tineri organizatori se întrunește într-o ședință de lucru, pentru a stabili posibilitatea de a desfășura activitatea respectivă, accesibilitatea tehnicii necesare și a spațiului disponibil.• Inițial organizatorii discută cu proprietarii sălii, dacă aceasta este în Casa de cultură, sau la școală, după care vor stabili o zi convenabilă pentru ambele părți.

- Se discută disponibilitatea tehnicii necesare pentru ziua stabilită pentru vizionarea de film, identificând partenerii ce o vor oferi (școala, Casa de cultură, Centrul de tineret, ONG-ul din comunitate...).
- Organizatorii identifică tematica dorită pentru discuții și vor selecta o lucrare cinematografică corespunzătoare.
- Lucrarea este inițial vizionată de organizatori, care vor întocmi o listă de întrebări-afirmații în baza cărora se va discuta materialul vizionat.
- Organizatorii deleagă responsabilitățile din timpul desfășurării activității:
- La *ședința de planificare a activității*, organizatorii elaborează macheta biletului de invitație la eveniment, indicând în mod obligatoriu locul de desfășurare, timpul, tipul evenimentului, numărul biletului, titlul filmului, cine sunt organizatorii, prețul biletului și scopul colectării de fonduri.
- Cu o săptămână înainte de eveniment, organizatorii aprobă macheta finală al biletului, și printează numărul necesar de bilete pe hârtie color (preferabil), oferindu-le tinerilor din comunitate, care reprezintă grupul țintă.

Etapa de realizare a evenimentului:

- Organizatorii se prezintă la eveniment cu 2–3 ore înainte de începere.
 - Fiecare organizator este responsabil de o anumită etapă a evenimentului.
 - Organizatorii verifică tehnica și proiectarea filmului, locurile în sală, lumina, aerisirea sălii (la necesitate).
 - Un tânăr organizator va sta la intrarea în sală (clădire), pentru a redirecționa invitații la eveniment.
 - Un alt organizator are grijă de participanții care au venit în sală, pentru a-i conduce la locurile lor.
- Organizatorii prezintă regulile de vizionare a materialului ales și vor enunța programul ce va urma.
 - Se respectă regula: fiecare opinie e acceptată, ne respectăm unul pe celălalt, telefonul e setat pe modul silențios, nu criticăm persoana, nu oferim exemple personale sau ale persoanelor din sală, fără a cere acceptul acestora ș.a..
 - Conform programului, organizatorii proiectează filmul și au sub control liniștea și confortul din timpul vizionării.
 - La final de film, organizatorul responsabil (sau doi) inițiază o discuție cu publicul, în baza listei realizate inițial la ședințele de planificare, potențiale întrebări pentru inițierea discuției:
 1. Cum vă simțiți?/Care sunt emoțiile ce prevalează momentan, după vizionarea filmului?
 2. Care este tema/mesajul materialului video?
 3. Care au fost acțiunile care s-au memorat?
 4. Cine sunt eroii din materialul video?
 5. Cu ce eveniment/situație din viață ați compara/ echivala situația din materialul video?
 6. Care sunt concluziile?
 7. Ce ați face în astfel de situații de criză, pentru a schimba finalul materialului video?
 - Se oferă posibilitatea fiecărui participant de a se expune.
 - Organizatorii expun tematica și importanța discuțiilor asupra acestora, lăsând spațiu de dezvoltare a gândirii critic - analitice la participanți.
 - Participanților li se mulțumește pentru implicare, sunt întrebați dacă sunt mulțumiți și dacă ar dori să se mai implice.

Etapa post-eveniment:

- Organizatorii conduc participanții de la eveniment până la ușă (la ieșirea din clădire).
- Organizatorii rămân să facă curat în spațiul unde a avut loc evenimentul, colectează echipamentul, oferă în primire sala și echipamentul persoanelor responsabile.
- Organizatorii se întâlnesc într-o ședință post-eveniment, pentru a discuta realizările, barierele întâlnite, succesele și ce se poate realiza mai bine pe viitor.
- Organizatorii pot redacta o scrisoare de mulțumire partenerilor care au oferit spațiu sau tehnică (alt suport la organizare).

Informație suplimentară/Sugestii:

Evenimentele de vizionare de film cu elemente de discuții post-vizionare, se pot recomanda pentru evenimente de colectare de fonduri. Aceste surse pot fi redirecționate pentru acțiuni de caritate, acțiuni de renovare a spațiilor publice, de adaptare a spațiilor publice, a sălilor de clasă, organizarea altor evenimente pentru tineri/copii care necesită finanțare.

În cazul în care ați hotărât să organizați o asemenea activitate de colectare de fonduri, puteți indica acest fapt pe bilet, unde veți menționa costul biletului și contribuția pentru activitatea de caritate sau unde vor fi redirecționați banii.

La final de eveniment, grupul de organizatori va întocmi un proces-verbal cu trecerea în el a sumei colectate și menționarea direcției de reorientare a banilor colectați. Procesul-verbal va fi păstrat la organizatori sau la partenerul direct de implementare (Centrul de tineret, profesor din cadrul instituției de învățământ, ONG...).

În timpul discuției, organizatorii au posibilitatea să prezinte participanților serviciile de tineret din comunitate, instituțiile care le prestează și să redirecționeze, pe interese, fiecare beneficiar (serviciul outreach).

2. Mobilizarea tinerilor pentru implicarea în realizarea inițiativei comunitare.

Ca și procesul de colectare a fondurilor, mobilizarea tinerilor presupune multă flexibilitate și este determinat de esența problemei, cât de relevantă este această problemă pentru tinerii din comunitate, cât de mult au fost consultați tinerii în selectarea acestei probleme și în elaborarea inițiativei comunitare, dar și de imaginea și credibilitatea grupului de tineri.

Pentru a înțelege care sunt cele mai eficiente modalități de mobilizare a tinerilor, este important să înțelegem că tinerii vor reacționa diferit la apelul grupului de tineri pentru implicare. Dacă grupul de tineri ar putea recunoaște diferitele modalități prin care tinerii ar putea răspunde solicitării lor, atunci efortul de mobilizare ar fi unul mult mai eficient. În boxa de mai jos, oferim o scurtă descriere a diferitelor modalități prin care diferiți tineri ar putea să se implice în realizarea inițiativei comunitare.

Tipologia tinerilor din comunitate în funcție de disponibilitatea acestora de a se implica:

Activiștii: tineri care vor susține inițiativa și vor contribui fără a avea nevoie de multă îndrumare. Acești tineri sunt pro activi și au un potențial mare a deveni membri ai grupului de tineri. Din păcate, acest grup de tineri este cel mai puțin numeros.

Susținătorii: se vor implica cu entuziasm în realizarea inițiativei comunitare, deoarece au încredere în membrii echipei de tineri. În procesul de implicare vor avea nevoie de ghidare și de suport.

Participanții: se vor implica pe alocuri în realizarea unor acțiuni mai ușoare și doar după ce vor vedea că alți tineri s-au implicat. Vor avea nevoie de ghidare și de instrucțiuni specifice pentru a se implica.

Tranzacționarii: acești tineri se vor implica doar dacă vor vedea beneficii concrete de pe urma implicării lor. Implicarea lor este ocazională.

Ignoranții: acest grup nu este interesat de soluționarea problemei vizate de inițiativa comunitară și cel mai probabil nu se va implica în vreun fel în realizarea acesteia.

Oponenții: există probabilitatea să existe grupuri care nu sunt de acord cu abordarea din cadrul inițiativei comunitare și, deci, să se opună realizării inițiativei, fie într-un mod mai deschis sau discret.

Notă: Acest concept de cartare a tinerilor reprezintă un simplu instrument menit să faciliteze înțelegerea de către lucrătorul de tineret a intereselor tinerilor față de anumite probleme specifice comunității și nu presupune marginalizarea sau categorisirea tinerilor în grupuri menite să-i excludă din procesul de participare.

Înainte de a decide asupra efortului de mobilizare, este important ca grupul de tineri să reflecteze asupra acestor grupuri și a implicațiilor acestora față de efortul de mobilizare. Tabelul de mai jos oferă un mod structurat prin care tinerii ar putea să realizeze o asemenea reflecție.

	Activiștii	Susținătorii	Participanții	Tranzacționarii	Ignoranții	Oponenții
Cine sunt aceștia?						
Care sunt preocupările lor?						
Cum neimplicarea acestora poate afecta realizarea inițiativei comunitare?						
Care este abordarea grupului de tineri față de acest grup?						
Cum poate comunica grupul de inițiativă cu ei?						

3. Interacțiunea cu APL.

Interacțiunea cu APL în această perioadă este foarte importantă din mai multe motive. În primul rând, APL poate contribui substanțial la realizarea inițiativei comunitare și, mai important, poate asigura o durabilitate a rezultatelor acestei inițiative pe termen lung. În al doilea rând, chiar dacă suportul din partea APL nu este necesar, orice efort de implementare a unor inițiative comunitare trebuie coordonate cu APL. Nu în ultimul rând, interacțiunea cu APL este necesară pentru a preveni potențiale tentative de cooptare și dirijare directă a grupului tinerilor. Acest lucru va compromite esențial tot efortul de împuternicire și riscă să descurajeze grupul de tineri.

Ca și în cazul celorlalte componente ale procesului de implementare (colectarea de fonduri, mobilizarea tinerilor), interacțiunea cu APL va fi determinată de complexitatea și deschiderea acestora pentru colaborare. Indiferent de acest lucru, în procesul de interacțiune cu APL se impun următoarele reguli de bază:

- Informare permanentă – care începe chiar de la prima etapă, se accentuează în procesul de prezentare a profilului comunitar și continuă cu elaborarea și implementarea inițiativei comunitare.
- Transparență maximă – APL va fi informată în mod pro activ despre toate aspectele programului de împuternicire.
- Solicitare de transparență de la APL – în procesul de interacțiune cu autoritățile, să insistați mereu asupra unor ședințe și decizii deschise și transparente.
- Păstrarea independenței și autonomiei grupului de tineri – lucru despre care am menționat mai sus.
- Colaborare în cadrul mandatului APL legat de tineri – interacțiunea cu autoritățile le va determina să-și îmbunătățească abordarea, modul în care aceștia realizează așa-zisa politică de tineret, la nivel local.

4. Implementarea activităților și monitorizarea progreselor.

Dacă procesul de planificare, instruire și împuternicire a fost eficient, grupul de tineri trebuie să fie în stare să realizeze în mare parte activitățile planificate. Totodată, este importantă dezvoltarea unei rutine interne, prin care cel puțin o dată pe lună echipa comunitară de tineri evaluează gradul de implementare și calitatea activităților. În funcție de constatările față de progresul realizat, echipa va decide dacă planul de acțiuni rămâne în vigoare sau este modificat, pentru a reflecta o nouă realitate.

Procesul de evaluare este unul foarte important, inclusiv din perspectiva învățării. Acesta nu trebuie să fie unul complicat și care se desfășoară doar la sfârșitul perioadei de implementare a inițiativei comunitare. Astfel, încercați să organizați cel puțin o dată pe lună mici ședințe de reflecție în care sunt discutate toate dificultățile și succesele, inclusiv din perspectiva învățării. Aceasta presupune că, de fiecare dată când grupul de tineri face bilanțul unei situații de succes sau de eșec, întrebarea cheie asupra căreia grupul trebuie să discute este – *ce avem de învățat din această situație pentru următorii pași?*

Un alt element important este că, periodic, echipa comunitară va informa comunitatea și decidenții despre progresele realizate. La sfârșitul perioadei de implementare, echipa de tineri va elabora un raport de progres, care va conține cel puțin următoarele elemente:

- scurtă descriere a inițiativei (problema, soluția propusă, acțiunile de bază);
- scurtă descriere a rezultatelor obținute (cu o reflecție asupra unor potențiale abateri);
- bugetul, sursele de finanțare și modul în care acesta a fost utilizat (cu o reflecție asupra unor potențiale abateri);
- ce urmează să întreprindă grupul de tineri după realizarea inițiativei comunitare.

Puncte de reflecție

Reflecțați asupra modalităților prin care ați putea susține grupul de tineri în procesul de implementare a inițiativei comunitare:

- Cum ați putea susține grupul de tineri atunci când acesta întâmpină dificultăți și este descurajat?
- Care sunt cele mai utile metode de a ajuta grupul de tineri să învețe din propria experiență de implementare?